



UN Tourism

World Tourism Barometer

第 23 卷・第 4 号(2025 年 11 月)

2025 年 1 月～9 月の国際観光客到着数は 5%増加



世界観光機関(UN Tourism)は、責任ある、持続可能で、すべての人に開かれた観光の推進を使命とする国連の専門機関です。UN Tourism の加盟には、160 の加盟国、6 の準加盟地域、2 の常設オブザーバー、ならびに民間企業、教育機関、観光関連団体、地域の観光当局を代表する 500 以上の賛助会員が含まれています。

著作権 © 2025 世界観光機関(UN Tourism)

World Tourism Barometer(UN Tourism)

ISSN:1728-9246

第 23 巻 第 4 号(2025 年 11 月、2025 年 12 月 4 日版)

発行・印刷:世界観光機関(UN Tourism)、スペイン・マドリッド

創刊:2003 年

第 23 巻発行年:2025 年

無断転載を禁じます。

世界観光機関(UN Tourism)電話:(+34) 91 567 81 00

住所:C/ Poeta Joan Maragall 4

28020 マドリッド(スペイン)

ウェブサイト:www.untourism.int

E-mail:info@untourism.int

本刊行物において使用されている名称および資料の提示方法は、いかなる国、地域、都市または区域、ならびにその当局の法的地位、または国境・境界の画定に関して、世界観光機関(UN Tourism)事務局の見解を示すものではありません。

世界観光機関(UN Tourism)は、本刊行物に掲載されたデータの正確性を保証するものではなく、これらの利用により生じたいかなる結果についても責任を負いません。また、特定の企業名や製造業者の製品が言及されている場合であっても、同様の性質を有しながら言及されていない

い他の企業や製品に優先して、世界観光機関(UN Tourism)がこれらを支持または推奨していることを意味するものではありません。

世界観光機関(UN Tourism)のすべての刊行物は、著作権により保護されています。そのため、特に明記されていない限り、世界観光機関(UN

Tourism)の刊行物のいかなる部分も、事前に書面による許可を得ることなく、電子的または機械的手段(複写、マイクロフィルム、スキャン等を含む)により、複製、検索システムへの保存、または利用することはできません。

世界観光機関(UN Tourism)は、その活動成果の普及を奨励しており、刊行物に関する使用許諾、ライセンス、翻訳の申請について前向きに検討します。

スペインにおける世界観光機関(UN Tourism)の資料の複写許可は、以下を通じて取得してください。

www.cedro.org/english?lng=en または

www.untourism.int/un-tourism-publications

本号の内容は、出典を正確かつ明確に明示することを条件に、引用することができます。全文の配布または複製は、自身または組織内での利用に限り認められます。一般に公開されるウェブサイトへの電子コピーの掲載はお控えください。UN Tourism は、www.untourism.int/market-intelligence へのリンクを掲載することを推奨しています。

推奨引用表記:

世界観光機関(UN Tourism)(2025 年)

『ワールド・ツーリズム・バロメーター』第 23 巻第 4 号(2025 年 11 月)

UN Tourism、マドリッド

DOI: <https://doi.org/10.18111/wtobarometereng>

ワールド・ツーリズム・バロメーターについて

ワールド・ツーリズム・バロメーターは、世界観光機関(UN Tourism)が定期的に発行している刊行物で、短期的な観光動向を継続的にモニタリングし、国際観光に関する最新の分析を世界の観光関係者に提供することを目的としています。

本資料は年に数回更新され、観光受入国・地域(インバウンド観光)および旅行者の送市場(アウトバウンド観光)に関する最新データの分析を掲載しています。

また、UN Tourism 専門家パネルによる調査に基づいた「信頼感指数(コンフィデンス・インデックス)」を年 3 回収録しており、国際観光における直近の実績評価および短期的な見通しを示しています。

UN Tourism 事務局は、本「世界観光バロメーター」の作成

にご協力いただいたすべての皆様、特にデータをご提供いただいた関係機関ならびに、貴重なご意見と分析を寄せてくださった UN Tourism 専門家パネルのメンバーに、心より感謝の意を表します。

本報告書は、UN Tourism 事務局エグゼクティブ・ディレクターのゾリツァ・ウロセヴィッチ氏の総括のもと、市場インテリジェンス・政策・競争力部門が、同部門ディレクターのサンドラ・カルヴァン氏の監督を受けて作成しました。

執筆者は(アルファベット順に)フェルナンド・アロンソ、ミシェル・ジュリアン、ハビエル・ルエスカスの各氏です。データは、各国の公式情報源に基づき、[観光市場インテリジェンス・データベース](#)および[観光統計データベース](#)から収集されました。過去号を含む詳細な情報については、以下のウェブサイトをご覧ください。

www.e-unwto.org/loi/wtobarometereng

また、本報告書に関するご意見・ご提案は、barom@untourism.int までお寄せください。

本号のデータ収集は、2025 年 11 月 21 日に完了しました。

次号の「世界観光バロメーター」は、スペインで開催される観光見本市「FITUR(2026 年 1 月 21 日～25 日)」の開催にあわせて公表される予定です。

本資料の 1～5 ページは「世界観光バロメーター」の抜粋版です。全文は、UN Tourism 会員および購読者向けに、UN Tourism 電子図書館(www.e-unwto.org)にて無料で閲覧可能です。

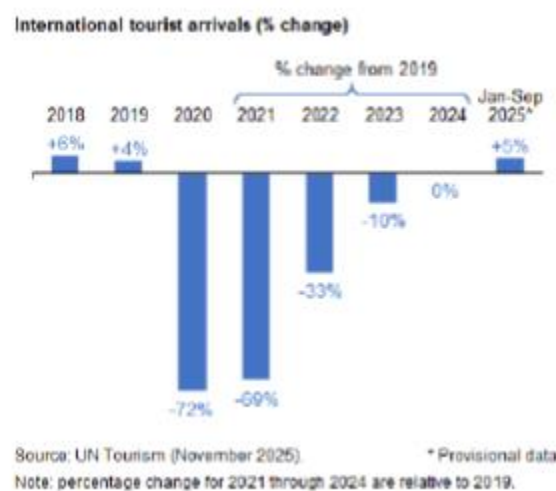
本リリースは英語版で提供されており、統計付属資料 Statistical Annex は英語、フランス語、スペイン語で提供されています。

インバウンド観光

2025 年 1～9 月の国際観光客到着数は 5%増

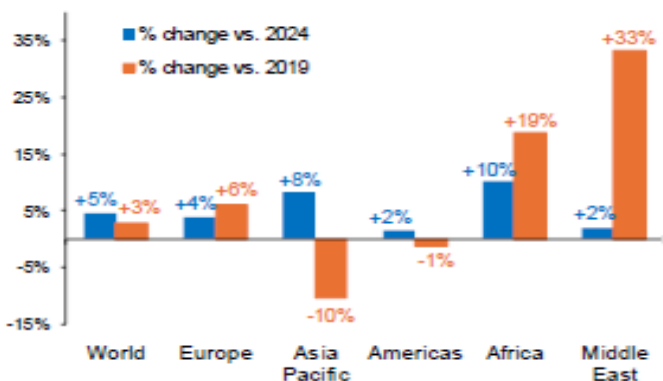
- 2025 年 1～9 月の国際観光客到着数(宿泊を伴う旅行者)は、前年同期比で 5%増加し、コロナ前の 2019 年比でも 3%上回った。

- 9 月までに国境を越えて旅行した観光客数は 11 億人を超え、2024 年の同時期より約 5,000 万人多かった。
- 観光サービス分野での高インフレや、地政学的・通商上の緊張による旅行者心理の不安定さがある中でも、年間を通じて堅調な旅行需要が続いたことを反映している。
- 第 3 四半期は、北半球の夏季シーズンにおける強い需要を背景に、2024 年比で 4%の増加となった。



- IMF(国際通貨基金)が 2025 年 10 月に公表した「世界経済見通し(WEO)」によると、世界経済成長率は 2025 年に 3.2%、2026 年に 3.1%と予測されている。これは、同年 4 月版 WEO で示された予測(2025 年 2.8%、2026 年 3.0%)から上方修正された。
- 一方で、見通しが明るい中でも、一部の経済では成長鈍化の兆しが見られる。政策の不確実性の長期化、保護主義の強まり、労働供給のショックなどが、短期的な成長を抑制する可能性がある。
- 世界全体のインフレ率は、2025 年に 4.2%(2024 年は 5.8%)、2026 年に 3.7%まで低下すると見込まれている。ただし、サービス分野のインフレは、長期平均および総合インフレ率を依然として大きく上回っている。

International tourist arrivals, January-September 2025 (% change)



Source: UN Tourism (November 2025)

* Provisional data

地域別動向: アフリカが引き続き最も高い成長を記録

- 入手可能な限定的なデータによると、2025 年最初の 9 か月間におけるアフリカの国際観光客到着数は前年比 10% 増加した。北アフリカ(+11%)およびサハラ以南アフリカ(+10%)のいずれも、2 桁成長を記録した。
- 世界最大の観光目的地域である欧州では、2025 年 1～9 月に国際観光客数が 6 億 2,500 万人に達し、前年同期比で 4% 増加した。第 3 四半期は、夏季シーズンの好調を反映し、欧州のすべてのサブリージョンで堅調な結果となった。2025 年最初の 9 か月間では、西欧(+5%)および南部・地中海欧州(+3%)が力強い伸びを示した一方、北欧(-1%)は比較的緩やかな結果となった。中・東欧は引き続き力強く回復(+8%)しているものの、到着数は依然として 2019 年比で 11% 下回っている。
- 米州全体では 9 月までに 2% の成長を記録した。第 1 四半期および第 2 四半期は 3% 増であったが、第 3 四半期はわずかに減少(-1%)した。サブリージョン別では結果にばらつきが見られ、南米(+9%)が 2025 年最初の 9 か月間で最も高い成長を示した(第 3 四半期は横ばい)。北米(-1%)は、米国およびカナダでの小幅な減少を背景に低調な結果となった。中米は 9 月までに 3% 増加し、カリブ海地域(+1%)は比較的緩やかな成長にとどまった。
- 中東地域の国際観光客到着数は、2025 年 1～9 月に前年同期比で 2% 増加した。これは、パンデミック前の 2019 年と比べて 33% 増となり、2019 年比で見た場合、地域別で最も高い回復・成長率を示している。
- アジア太平洋地域の到着数は、2025 年最初の 9 か月間に 8% 増加し、パンデミック前水準の 90% まで回復した(2019 年 1～9 月比では -10%)。回復が続く中で、北東アジアは前年同期比 17% 増と際立った伸びを示したが、依然として 2019 年比では 12% 下回っている。
- 2025 年 1～9 月における到着数の伸びが特に高かった国・地域には、ブラジル(2024 年比 +45%)、ベトナムおよびエジプト(ともに +21%)、エチオピアおよび日本(ともに +18%)が含まれる。南アフリカは +17%、スリランカおよびモンゴルはともに +16%、モロッコは +14% となっており、これらのデスティネーションはいずれもすでに 2019 年水準を上回っている。
- 国際航空運送協会(IATA)によると、国際線の航空旅客需要(RPK)は、2025 年 1～9 月に前年同期比で 7% 増加した。国際線の供給量(ASK)も同期間に 6% 増加している。
- 宿泊施設の世界平均稼働率は、2025 年 9 月に 68% に達し、2024 年 9 月と同水準となった(STR データに基づく)。

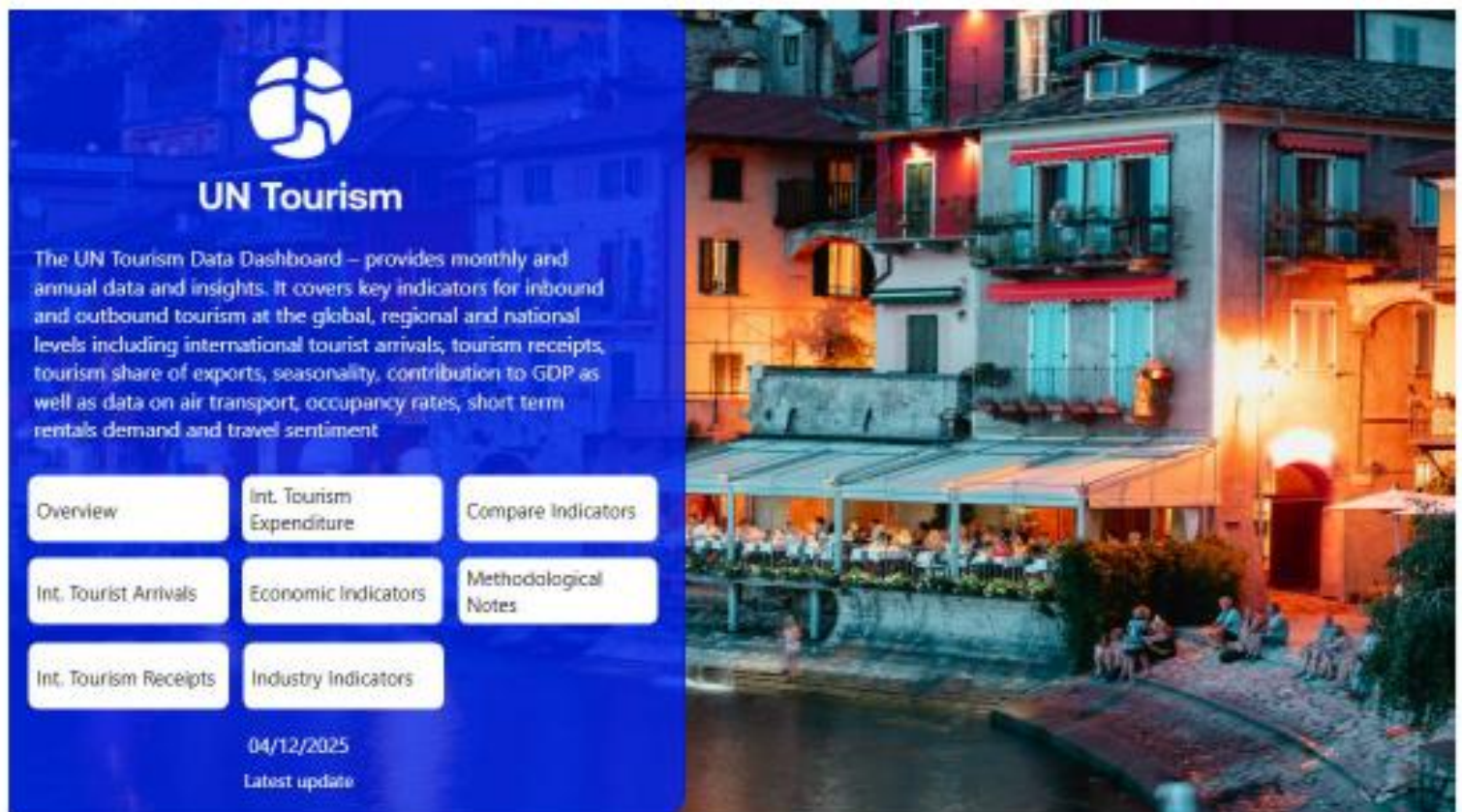
多くのデスティネーションで堅調な訪問者消費

- 国際観光収入に関する月次データによると、2025 年 9 月までの期間、多くの国・地域で訪問者による消費が堅調に推移している。2025 年最初の 9 か月間における観光収入の伸び率では、日本(+21%)、ニカラグア(+19%)、エジプト(+18%)、モンゴルおよびモロッコ(ともに +15%)、ラトビア(+13%)、ブラジル(+12%)、フランス(+9%)などが高い実績を示した。
- また、米国(8 月まで +7%)、フランス(+5%)、ドイツおよびイタリア(ともに +4%)といった主要市場に加

え、スペイン(8月までで+15%)や韓国(+7%)など、一部の大規模送客市場においても、海外旅行支出の力強い需要が確認されている。

課題はあるものの、2025年の成長見通しに沿った推移

- 9月までの実績は、2025年1月版「世界観光バロメーター」で示された、2025年の到着数が前年比3～5%増加するとの予測と概ね一致している。
- 一方で、旅行価格の高止まりや厳しい地政学的環境などの要因は、引き続き下振れリスクとして留意すべき課題となっている。



UN Tourism

The UN Tourism Data Dashboard – provides monthly and annual data and insights. It covers key indicators for inbound and outbound tourism at the global, regional and national levels including international tourist arrivals, tourism receipts, tourism share of exports, seasonality, contribution to GDP as well as data on air transport, occupancy rates, short term rentals demand and travel sentiment

Overview	Int. Tourism Expenditure	Compare Indicators
Int. Tourist Arrivals	Economic Indicators	Methodological Notes
Int. Tourism Receipts	Industry Indicators	

04/12/2025
Latest update

International Tourist Arrivals by (Sub)region

(Percent changes are year over year)

	(millions)						Share (%)	Change (%)			Monthly/ quarterly data							
								Change (%)			Change (%)							
	2019	2020	2021	2022	2023	2024*	2024*	22/21	23/22	24/23*	2025 over 2024*							
											YTD	Q1	Q2	Q3	Jun.	Jul.	Aug.	Sep.
World	1,469	409	462	979	1,322	1,468	100	111.9	35.0	11.1	4.6	3.9	5.5	4.2	3.9	3.7	4.9	4.0
Advanced economies ¹	777	221	240	540	710	784	53.4	127.2	31.2	9.5	3.8	1.8	4.1	7.8	3.0	3.0	6.7	1.5
Emerging economies ¹	692	188	222	434	606	684	46.6	95.4	39.7	12.9	5.5	6.1	5.3	3.8	1.2	1.2	-2.0	2.8
<i>By UN Tourism regions:</i>																		
Europe	748.1	241.8	303.7	614.2	713.9	785.6	52.1	102.2	16.2	7.2	3.9	0.8	5.4	4.2	5.2	3.9	5.0	3.7
Northern Europe	83.9	23.7	21.9	67.1	79.4	87.1	5.9	206.6	18.3	9.8	-1.1	-6.1	-2.1	2.6	-0.7	4.0	3.6	-1.0
Western Europe	205.2	83.5	87.6	183.2	207.9	215.5	14.7	109.2	13.4	3.7	4.9	-1.4	9.0	5.2	10.1	5.5	5.7	3.9
Central/Eastern Eur.	152.8	46.2	55.4	98.3	118.1	132.4	9.0	77.6	20.1	12.1	7.8	6.2	9.2	7.6	8.7	6.7	7.7	8.5
Southern/Medit. Eur.	304.2	88.4	138.9	265.5	308.5	330.6	22.5	91.2	16.2	7.2	3.2	2.5	3.9	3.0	2.7	1.9	4.2	3.0
- of which EU-27	541.1	184.3	223.8	450.3	527.0	558.7	37.9	103.9	15.5	5.7	4.7	1.9	6.6	4.6	6.6	4.5	5.4	3.8
Asia and the Pacific	382.1	58.0	26.4	92.7	248.8	310.3	21.1	251.1	168.4	24.7	8.2	9.6	8.7	6.3	2.6	5.5	6.6	6.8
North-East Asia	170.3	20.3	10.9	20.5	105.4	136.6	9.3	88.9	414.1	29.6	16.6	15.8	18.4	15.6	11.9	14.1	16.0	16.7
South-East Asia	138.1	25.5	3.0	41.7	98.1	122.1	8.3	†	135.4	24.5	3.1	7.9	1.5	-0.3	-0.6	2.1	-2.0	-0.8
Oceania	17.5	3.6	0.9	6.8	12.9	14.4	1.0	692.5	91.1	11.7	4.3	-0.8	4.5	9.9	4.1	10.3	11.0	8.4
South Asia	36.3	9.6	11.7	23.8	32.4	37.2	2.5	103.5	36.1	14.9	-4.9	-1.3	-4.9	-9.1	-23.4	-18.2	-1.9	-6.3
Americas	219.2	68.5	81.5	157.2	200.1	216.7	14.8	92.9	27.3	8.3	1.8	3.5	2.6	-1.1	1.0	-1.4	-0.4	-1.5
North America	146.6	46.5	57.2	101.9	126.6	137.3	9.4	78.2	24.3	8.4	-0.5	1.2	0.4	-2.5	-0.1	-2.6	-1.5	-3.5
Caribbean	26.0	10.1	14.2	23.6	28.1	29.6	2.0	65.9	19.4	5.3	0.8	-1.3	1.3	2.8	-0.1	4.2	1.9	1.7
Central America	10.9	3.1	4.7	9.3	11.5	12.9	0.9	97.6	24.5	11.6	3.4	-1.9	6.7	6.5	0.3	6.8	5.8	6.9
South America	35.6	9.8	5.4	22.4	33.8	36.9	2.5	318.3	50.7	9.2	9.3	15.2	12.0	-0.5	7.9	-4.0	0.6	3.2
Africa	69.6	18.1	20.1	47.4	65.9	74.9	5.1	136.3	38.9	13.6	10.1	7.8	13.9	8.9	10.5	7.0	9.6	10.6
North Africa	25.6	5.6	6.6	19.3	28.0	32.2	2.2	193.1	45.3	14.9	10.7	12.9	16.7	5.3	10.5	2.1	6.5	8.8
Subsaharan Africa	44.0	13.5	13.5	28.2	37.9	42.7	2.9	108.7	34.6	12.6	9.6	4.0	11.2	13.5	10.5	14.5	13.4	12.5
Middle East	71.6	18.4	30.5	68.0	93.4	100.7	6.9	123.1	37.4	7.8	1.9	1.3	-2.5	6.9	-3.1	7.5	7.5	5.4
<i>Memorandum²</i>																		
ASEAN	138.0	25.5	3.0	41.6	98.0	122.0	8.3	†	135.4	24.5	3.1	7.9	1.5	-0.3	-0.6	2.1	-2.1	-0.9
G20	1002	302	350	721	913	997	67.9	106.0	26.6	9.3	4.5	3.2	5.2	4.8	4.4	4.4	5.5	4.4
GCC	47.7	13.4	18.3	47.8	68.1	75.3	5.1	161.2	42.6	10.6	-1.8	-1.0	-9.2	4.5	-7.4	7.1	3.9	2.6
LDCs	35.0	10.0	7.7	17.4	27.9	32.4	2.2	126.3	60.1	16.0	2.0	6.7	3.2	-3.9	-0.8	-4.5	-3.2	-4.1
LLDCs	51.0	13.1	14.2	34.8	48.3	57.8	3.9	145.5	38.5	19.7	7.1	5.1	9.5	6.5	7.5	6.1	7.6	5.7
SIDS	39.5	9.6	11.1	25.0	35.1	38.5	2.6	124.4	40.5	9.6	0.4	-3.3	2.4	2.6	0.9	4.1	3.6	-0.9

Source: World Tourism Organization (UN Tourism)

(Data as collected by UN Tourism, November 2025)

¹ Classification based on the International Monetary Fund (IMF).

* Provisional data

² ASEAN: Association of Southeast Asian Nations, G20: Group of Twenty, GCC: Gulf Cooperation Council,

LDCs: Least Developed Countries, LLDCs: Landlocked Developing Countries, SIDS: Small Island Developing States.

Arrows (†) indicate percentage change above 1000. (See Methodological Notes).

See box in page 'A-2' for key to abbreviations and symbols.

業界指標

2025 年 1～9 月の国際航空旅客輸送量は 7%増

航空旅客動向

- IATA(国際航空運送協会)によると、国際線と国内線を合わせた世界の航空旅客輸送量(有償旅客キロ: RPK)は、2025 年 1～9 月に前年同期比で 5%増加し、2019 年比では 6%増となった。
- 国際線の航空旅客輸送量は、2025 年最初の 9 か月間で前年比 7%増加し、パンデミック前の水準も 7%上回った。これは、同期間の国際観光の好調(+5%)と軌を一にする動きである。なお、9 月の国際旅客輸送量の伸びは、7～8 月と比べてやや鈍化した。
- 地域別では、アジア太平洋地域が前年比 12%増(RPK)と最も高い成長率を記録し、域内アジア路線が成長を牽引した。続いて、中南米(+9%)、アフリカ(+7%)、中東(+6%)、欧州(+5%)も堅調な伸びを示した。一方、北米は国際 RPK で 2%増と比較的緩やかな成長にとどまった。
- 2019 年との比較では、2025 年 1～9 月にすべての地域がパンデミック前の水準を上回った。特に中南米(+16%)、中東(+13%)、北米(+9%)、アフリカ(+8%)、欧州(+7%)で高い増加が見られた。アジア太平洋地域は 2019 年比で 0.4%増となった。
- 国内線の航空旅客輸送量は、2025 年 9 月までに前年比 2%増となり、2019 年比では 11%増とパンデミック前を大きく上回った。
- 市場別では、ブラジル(+11%)とインド(+6%)が最も好調で、日本(+5%)、中国(+4%)が続いた。一方、米国の国内線旅客輸送量は前年同期比で 1%減と小幅な減少となった。インドと中国(い
- ずれも+22%)、ブラジル(+15%)、米国(+

7%)、日本(+6%)はいずれも、2025 年最初の 9 か月間でパンデミック前の水準を上回った。

- 9 月の定期便数は前年同月比で 1%増と緩やかな伸びにとどまったが、10 月および 11 月には、いずれも前年比 3%増へと加速する見通しである。

航空供給量(エア・キャパシティ)

- IATA(国際航空運送協会)によると、世界の国際航空座席供給量(有効座席キロ: ASK)は、2025 年 1～9 月に前年同期比で 6%増加し、2019 年比でも 6%増となった。
- 2025 年最初の 9 か月間における国際 ASK の伸びは、中南米およびアジア太平洋地域(いずれも+11%)が最も高く、次いでアフリカ、欧州、中東(いずれも+5%)が続いた。北米は+2%と比較的緩やかな増加にとどまった。
- 国内線の航空座席供給量(ASK)は、2025 年 9 月までに前年比 2%増加した。市場別では、ブラジル(+9%)とインド(+8%)が高い伸びを示した。

宿泊施設

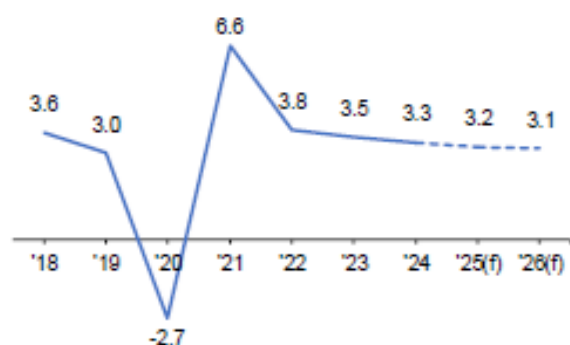
- STR によると、2025 年 9 月の世界の宿泊施設稼働率は 68%となり、2024 年 9 月(71%)をやや下回った。地域別では、欧州が 79%と最も高く、次いで中東(68%)、アフリカ(67%)、アジア太平洋(65%)、米州(63%)となった。
- サブリージョン別では、北欧が 83%と最も高い稼働率を記録した。続いて、西欧(76%)、中・東欧(74%)、オセアニア(73%)、北アフリカ(72%)も、世界平均を上回る水準となった(地域区分は STR の分類に基づく)。
- 業界指標に関する詳細データについては、[UN Tourism データ・ダッシュボード](#)を参照されたい。

経済見通し

不安定な環境の中で、2026 年の世界経済成長率は約 3%の見通し

- 国際通貨基金(IMF)が 2025 年 10 月に公表した「世界経済見通し(WEO)」によると、世界経済の成長率は 2025 年に 3.2%、2026 年に 3.1%と予測されている。
- これは、2025 年 4 月版 WEO で示された予測(2025 年:2.8%、2026 年:3.0%)から上方修正された一方、2024 年の成長率(3.3%)からはわずかに低下する見込みである。

Growth of world output (%change)



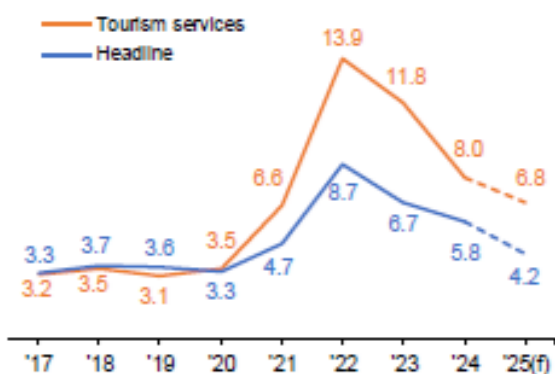
Source: October 2025 World Economic Outlook (WEO) by IMF. (f): Forecast

- 全体として見通しは概ね前向きであるものの、保護主義の強まりや分断の進行といった新たな環境に経済や市場が適応する中で、先行きは依然として不安定な状況が続いている。2025 年前半の経済活動を下支えしていた一時的要因、特に関税引き上げを見越した前倒し輸入(フロントローディング)は次第に弱まりつつあり、年後半にかけては一部の経済で減速の兆しが見られる。
- 米国経済は、2024 年の 2.8%から減速し、2025 年は 2.0%、2026 年は 2.1%の成長が見込まれている。一方、欧州連合(EU)は 2024 年の 1.1%から持ち直し、2025 年および 2026 年はいずれも

1.4%の成長が予測されている。中国の GDP 成長率は、不動産バブル崩壊から 4 年が経過した現在も先行きが弱く、2024 年の 5.0%から低下し、2025 年は 4.8%、2026 年は 4.2%と見込まれている(IMF)。

- 世界全体のインフレ率は、2024 年の 5.8%から低下し、2025 年に 4.2%、2026 年に 3.7%になると予測されているが、その低下ペースは国・地域によって異なる。米国とユーロ圏では、2025 年にそれぞれ 2.7%、2.1%まで低下する一方、日本と英国では上昇が見込まれている。サービス分野のインフレ率は引き続き総合インフレ率を大きく上回っており、観光サービスのインフレ率は、2024 年の 8.0%から低下するものの、2025 年は 6.8%と予測されている(2025 年 9 月号「世界観光バロメーター」)。
- 国際貿易は、2025 年に 3.6%成長すると見込まれており、これは 2025 年 4 月版 WEO の 1.7%から大幅な上方修正となる。各国と米国との間で貿易協定が交渉され、関税が想定より低く抑えられたことが背景にある。2026 年には、前倒し輸入の減少などを要因として、国際貿易の成長率は 2.6%に減速すると予測されている。

Global inflation (%change in consumer prices)



Source: UN Tourism and IMF (Oct. 2025)

(f): Forecast

*Tourism inflation is based on restaurant & hotels and transport inflation.

国際通貨基金(IMF)が公表した**2025 年 10 月版「世界経済見通し(World Economic Outlook:WEO)」**については、以下をご参照ください。

www.imf.org/en/publications/weo





UN Tourism

World Tourism Barometer

Statistical Annex

Volume 23 • Issue 4 • November 2025

以下のページには、UN Tourism が各国の関係機関から収集した国際観光客到着数、国際観光収入および支出、国際収支における国際観光など、観光関連指標に関する詳細な統計表が掲載されています。

これらの表は、年次データに加え、現在入手可能な月次または四半期データを反映しています。多くのデータは暫定値であり、今後修正される可能性があります。データの詳細については、本付属資料の末尾にある「方法論上の注記」をご参照ください。

なお、以下のページに掲載されている統計表は、『ワールド・ツーリズム・バロメーター』の無料抜粋版には含まれていません。全文は電子版として販売されているほか、UN Tourism の会員および購読者は UN Tourism 電子図書館(Elibrary)を通じて無料で閲覧できます。

- 英語版: www.eunwto.org/content/w83v37
- フランス語版 www.eunwto.org/content/t73863
- スペイン語版: www.eunwto.org/content/rn1422

目次

- (サブ)地域別 国際観光客到着数 A-3
- (サブ)地域別 国際観光収入 A-5
- デスティネーション別 国際観光客到着数(上位 50)A-7
- 国際観光収入(米ドル、上位 50)A-8
- 国際観光収入(ユーロ、上位 50)A-9
- 国際観光支出(米ドル、上位 50)A-10
- 国際観光支出(ユーロ、上位 50)A-11

UN Tourism の地域・サブリージョン別 詳細表:

国際観光客到着数および観光収入

- ヨーロッパ A-12
- アジア・太平洋 A-14
- 南北アメリカ A-16
- アフリカ A-18
- 中東 A-20
- 国際収支(BOP)における国際観光 A-21
- 方法論上の注記 A-22

略語および記号の説明

*: 暫定値/暫定データ

|: 系列または算出方法の変更

...: 数値またはデータが(現時点では)入手不可

n/a: 該当なし

mn: 百万(1,000,000)

bn: 十億(1,000,000,000)【※スペイン語では「miles de millones」】

trn: 兆(1,000,000,000,000)【※スペイン語では「billones」】

期間区分

Q1: 1～3 月

Q2: 4～6 月

Q3: 7～9 月

Q4: 10～12 月

T1: 1～4 月

T2: 5～8 月

T3: 9～12 月

H1: 1～6 月

H2: 7～12 月

YTD(年初来)

YTD(Year-to-date)は、データが入手可能な期間について、前年同期間と比較した増減を示す。(サブ)地域別合計値は、データが利用可能な国の動向を基に当該(サブ)地域全体を推計した概算値である。

国際観光客到着数の系列

- TF: 国境で計測された国際観光客到着数(同日往復客を除く)
- THS: ホテルおよび類似施設での国際観光客到着数
- TCE: 集合型観光宿泊施設での国際観光客到着数
- VF: 国境での国際訪問者到着数(観光客および同日往復客)
- NHS: ホテルおよび類似施設における国際観光客の宿泊数
- NCE: 集合型観光宿泊施設における国際観光客の宿泊数

※ 網掛けされた順位番号は、2019 年と比較して順位が上昇したことを示す。

国際観光収入・支出の系列

- 特に記載がない限り、すべての増減率(%)は、各国通貨ベースの季節調整を行っていない系列から算出。
- \$: 米ドル表示
- €: ユーロ表示
- sa: 季節調整済み系列

※ 用語、定義および算出方法の詳細については、A-22 ページの「方法論上の注記」を参照。

International Tourist Arrivals by (Sub)region

(Percent changes are year over year)

(Percent changes are year over year)											Monthly/ quarterly data							
	(millions)						Share (%)	Change (%)			Change (%)							
											2025 over 2024*							
	2019	2020	2021	2022	2023	2024*	2024*	22/21	23/22	24/23*	YTD	Q1	Q2	Q3	Jun.	Jul.	Aug.	Sep.
World	1,469	409	462	979	1,322	1,468	100	111.9	35.0	11.1	4.6	3.9	5.5	4.2	3.9	3.7	4.9	4.0
Advanced economies¹	777	221	240	546	716	784	53.4	127.2	31.2	9.5	3.8	1.8	4.1	7.8	3.9	3.9	6.7	1.5
Emerging economies¹	692	188	222	434	606	684	46.6	95.4	39.7	12.9	5.5	6.1	5.3	3.8	1.2	1.2	-2.0	2.8
By UN Tourism regions:																		
Europe	746.1	241.8	303.7	614.2	713.9	765.6	52.1	102.2	16.2	7.2	3.9	0.8	5.4	4.2	5.2	3.9	5.0	3.7
Northern Europe	83.9	23.7	21.9	67.1	79.4	87.1	5.9	206.6	18.3	9.8	-1.1	-6.1	-2.1	2.6	-0.7	4.0	3.6	-1.0
Western Europe	205.2	83.5	87.6	183.2	207.9	215.5	14.7	109.2	13.4	3.7	4.9	-1.4	9.0	5.2	10.1	5.5	5.7	3.9
Central/Eastern Eur.	152.8	46.2	55.4	98.3	118.1	132.4	9.0	77.6	20.1	12.1	7.8	6.2	9.2	7.6	8.7	6.7	7.7	8.5
Southern/Medit. Eur.	304.2	88.4	138.9	265.5	308.5	330.6	22.5	91.2	16.2	7.2	3.2	2.5	3.9	3.0	2.7	1.9	4.2	3.0
- of which EU-27	541.1	184.3	223.8	456.3	527.0	556.7	37.9	103.9	15.5	5.7	4.7	1.9	6.6	4.6	6.6	4.5	5.4	3.8
Asia and the Pacific	362.1	59.0	26.4	92.7	248.8	310.3	21.1	251.1	168.4	24.7	8.2	9.6	8.7	6.3	2.6	5.5	6.6	6.8
North-East Asia	170.3	20.3	10.9	20.5	105.4	136.6	9.3	88.9	414.1	29.6	16.6	15.8	18.4	15.6	11.9	14.1	16.0	16.7
South-East Asia	138.1	25.5	3.0	41.7	98.1	122.1	8.3	↑	135.4	24.5	3.1	7.9	1.5	-0.3	-0.6	2.1	-2.0	-0.8
Oceania	17.5	3.6	0.9	6.8	12.9	14.4	1.0	692.5	91.1	11.7	4.3	-0.8	4.5	9.9	4.1	10.3	11.0	8.4
South Asia	36.3	9.6	11.7	23.8	32.4	37.2	2.5	103.5	36.1	14.9	-4.9	-1.3	-4.9	-9.1	-23.4	-18.2	-1.9	-6.3
Americas	219.2	69.5	81.5	157.2	200.1	216.7	14.8	92.9	27.3	8.3	1.6	3.5	2.6	-1.1	1.0	-1.4	-0.4	-1.5
North America	146.6	46.5	57.2	101.9	126.6	137.3	9.4	78.2	24.3	8.4	-0.5	1.2	0.4	-2.5	-0.1	-2.6	-1.5	-3.5
Caribbean	26.0	10.1	14.2	23.6	28.1	29.6	2.0	65.9	19.4	5.3	0.8	-1.3	1.3	2.8	-0.1	4.2	1.9	1.7
Central America	10.9	3.1	4.7	9.3	11.5	12.9	0.9	97.6	24.5	11.6	3.4	-1.9	6.7	6.5	0.3	6.8	5.8	6.9
South America	35.6	9.8	5.4	22.4	33.8	36.9	2.5	318.3	50.7	9.2	9.3	15.2	12.0	-0.5	7.9	-4.0	0.6	3.2
Africa	69.6	19.1	20.1	47.4	65.9	74.9	5.1	136.3	38.9	13.6	10.1	7.8	13.9	8.9	10.5	7.0	9.6	10.6
North Africa	25.6	5.6	6.6	19.3	28.0	32.2	2.2	193.1	45.3	14.9	10.7	12.9	16.7	5.3	10.5	2.1	6.5	8.8
Subsaharan Africa	44.0	13.5	13.5	28.2	37.9	42.7	2.9	108.7	34.6	12.6	9.6	4.0	11.2	13.5	10.5	14.5	13.4	12.5
Middle East	71.6	19.4	30.5	68.0	93.4	100.7	6.9	123.1	37.4	7.8	1.9	1.3	-2.5	6.9	-3.1	7.5	7.5	5.4
Memorandum²																		
ASEAN	138.0	25.5	3.0	41.6	98.0	122.0	8.3	↑	135.4	24.5	3.1	7.9	1.5	-0.3	-0.6	2.1	-2.1	-0.9
G20	1002	302	350	721	913	997	67.9	106.0	26.6	9.3	4.5	3.2	5.2	4.8	4.4	4.4	5.5	4.4
GCC	47.7	13.4	18.3	47.8	68.1	75.3	5.1	161.2	42.6	10.6	-1.8	-1.0	-9.2	4.5	-7.4	7.1	3.9	2.6
LDCs	35.0	10.0	7.7	17.4	27.9	32.4	2.2	126.3	60.1	16.0	2.0	6.7	3.2	-3.9	-0.8	-4.5	-3.2	-4.1
LLDCs	51.0	13.1	14.2	34.8	48.3	57.8	3.9	145.5	38.5	19.7	7.1	5.1	9.5	6.5	7.5	6.1	7.6	5.7
SIDS	39.5	9.6	11.1	25.0	35.1	38.5	2.6	124.4	40.5	9.6	0.4	-3.3	2.4	2.6	0.9	4.1	3.6	-0.9

Source: World Tourism Organization (UN Tourism)

(Data as collected by UN Tourism, November 2025)

¹ Classification based on the International Monetary Fund (IMF).

* Provisional data

² ASEAN: Association of Southeast Asian Nations, G20: Group of Twenty, GCC: Gulf Cooperation Council,

LDCs: Least Developed Countries, LLDCs: Landlocked Developing Countries, SIDS: Small Island Developing States.

Arrows (↑) indicate percentage change above 1000. (See Methodological Notes).

See box in page 'A-2' for key to abbreviations and symbols.

International Tourist Arrivals by (Sub)region

(Percent changes are over 2019)

(Percent changes are over 2019)																		
	(millions)						Share (%)	Change (%)			Monthly/ quarterly data							
								Change (%)			2025 over 2019*							
	2019	2020	2021	2022	2023	2024*	2024*	22/19	23/19	24/19*	YTD	Q1	Q2	Q3	Jun.	Jul.	Aug.	Sep.
World	1,469	409	462	979	1,322	1,468	100	-33.3	-10.0	0.0	2.8	3.0	2.9	2.6	2.8	2.7	3.0	2.1
Advanced economies*	777	221	240	546	716	784	53.4	-29.8	-7.9	0.9	4.1	2.7	23.0	24.6	3.9	3.9	6.7	1.5
Emerging economies*	692	188	222	434	606	684	46.6	-37.3	-12.4	-1.1	1.3	3.4	5.0	4.2	1.2	1.2	-2.0	2.8
By UN Tourism regions:																		
Europe	746.1	241.8	303.7	614.2	713.9	765.6	52.1	-17.7	-4.3	2.6	6.1	5.4	8.4	4.8	6.7	5.5	6.4	1.9
Northern Europe	83.9	23.7	21.9	67.1	79.4	87.1	5.9	-20.0	-5.4	3.8	5.5	3.5	6.8	5.7	6.4	3.8	8.8	4.3
Western Europe	205.2	83.5	87.6	183.2	207.9	215.5	14.7	-10.7	1.3	5.0	10.0	6.0	13.0	9.7	13.4	12.5	14.4	0.2
Central/Eastern Eur.	152.8	46.2	55.4	98.3	118.1	132.4	9.0	-35.7	-22.7	-13.4	-11.0	-10.6	-10.2	-11.7	-11.7	-12.7	-11.4	-11.0
Southern/Medit. Eur.	304.2	88.4	138.9	265.5	308.5	330.6	22.5	-12.7	1.4	8.7	11.3	15.5	14.0	8.0	9.6	8.3	7.6	8.0
- of which EU-27	541.1	184.3	223.8	456.3	527.0	556.7	37.9	-15.7	-2.6	2.9	7.6	7.4	9.8	6.1	7.9	7.2	8.0	2.3
Asia and the Pacific	362.1	59.0	26.4	92.7	248.8	310.3	21.1	-74.4	-31.3	-14.3	-10.4	-10.5	-12.5	-8.1	-14.7	-11.4	-6.5	-6.3
North-East Asia	170.3	20.3	10.9	20.5	105.4	136.6	9.3	-88.0	-38.1	-19.8	-12.3	-15.9	-14.9	-5.5	-17.4	-12.7	-0.7	-2.4
South-East Asia	138.1	25.5	3.0	41.7	98.1	122.1	8.3	-89.8	-29.0	-11.6	-9.6	-8.5	-9.9	-12.5	-11.5	-10.0	-13.5	-14.3
Oceania	17.5	3.6	0.9	6.8	12.9	14.4	1.0	-81.3	-26.0	-17.4	-12.9	-14.7	-13.6	-10.5	-12.5	-11.3	-11.5	-8.3
South Asia	36.3	9.6	11.7	23.8	32.4	37.2	2.5	-34.4	-10.8	2.5	-2.1	1.4	-7.7	-0.5	-13.5	-9.7	-1.6	11.4
Americas	219.2	69.5	81.5	157.2	200.1	216.7	14.8	-28.3	-8.7	-1.1	-1.3	4.2	-3.0	-4.6	-3.6	-4.7	-4.5	-4.5
North America	146.6	46.5	57.2	101.9	126.6	137.3	9.4	-30.5	-13.6	-8.3	-7.8	-2.7	-9.0	-10.5	-9.4	-11.8	-10.4	-8.8
Caribbean	26.0	10.1	14.2	23.6	28.1	29.6	2.0	-9.4	8.2	13.9	12.2	8.6	11.5	17.7	16.3	19.8	15.9	17.0
Central America	10.9	3.1	4.7	9.3	11.5	12.9	0.9	-15.3	5.4	17.7	21.6	17.3	24.4	24.0	23.1	22.9	24.3	25.1
South America	35.6	9.8	5.4	22.4	33.8	36.9	2.5	-37.1	-5.2	3.5	8.8	17.6	4.3	1.7	0.5	3.7	3.6	-2.9
Africa	69.6	19.1	20.1	47.4	65.9	74.9	5.1	-31.9	-5.4	7.5	18.7	16.9	22.8	16.7	20.6	16.8	11.3	23.5
North Africa	25.6	5.6	6.6	19.3	28.0	32.2	2.2	-24.8	9.2	25.5	35.9	46.0	47.2	23.3	35.0	19.3	15.0	43.8
Subsaharan Africa	44.0	13.5	13.5	28.2	37.9	42.7	2.9	-36.0	-13.8	-3.0	5.1	0.7	4.9	9.7	8.1	13.6	7.4	8.3
Middle East	71.6	19.4	30.5	68.0	93.4	100.7	6.9	-5.1	30.4	40.7	33.2	43.7	23.2	32.2	50.3	45.8	10.5	50.3
Memorandum²																		
ASEAN	138.0	25.5	3.0	41.6	98.0	122.0	8.3	-89.8	-29.0	-11.6	-9.6	-8.5	-10.0	-12.5	-11.6	-10.0	-13.5	-14.3
G20	1002	302	350	721	913	997	67.9	-28.1	-9.0	-0.5	3.2	3.9	3.3	2.7	3.4	3.3	2.9	1.7
GCC	47.7	13.4	18.3	47.8	68.1	75.3	5.1	0.1	42.6	57.8	39.3	54.0	22.6	39.2	70.8	63.7	6.3	69.6
LDCs	35.0	10.0	7.7	17.4	27.9	32.4	2.2	-50.1	-20.1	-7.4	-10.3	-8.0	-6.5	-16.1	-8.8	-16.8	-16.0	-15.3
LLDCs	51.0	13.1	14.2	34.8	48.3	57.8	3.9	-31.7	-5.4	13.3	13.2	10.6	18.1	10.8	13.0	8.3	11.4	12.9
SIDS	39.5	9.6	11.1	25.0	35.1	38.5	2.6	-36.6	-11.0	-2.5	-2.7	-5.1	-3.8	1.1	-3.9	2.1	2.5	-2.3

Source: World Tourism Organization (UN Tourism)

(Data as collected by UN Tourism, November 2025)

* Classification based on the International Monetary Fund (IMF).

* Provisional data

* ASEAN: Association of Southeast Asian Nations, G20: Group of Twenty, GCC: Gulf Cooperation Council, LDCs: Least Developed Countries, LLDCs: Landlocked Developing Countries, SIDS: Small Island Developing States.

See box in page 'A-2' for key to abbreviations and symbols.

International Tourism Receipts by (Sub)region

	(USD billions)						% Change (real terms)					% Change (real terms)				
												over 2019				
	2019	2020	2021	2022	2023	2024*	20/19	21/20	22/21	23/22*	24/23*	20/19	21/19	22/19	23/19	24/19*
World	1,498	562	647	1,145	1,539	1,738	-62.6	8.9	75.9	28.4	10.7	-62.6	-59.1	-24.1	-1.8	13.8
Advanced economies*	943	372	412	700	980	1,075	-81.1	4.2	71.3	30.5	9.8	-81.1	-58.9	-25.1	-3.0	11.8
Emerging economies*	555	190	234	445	579	663	-85.1	18.2	84.0	25.1	12.8	-85.1	-59.5	-22.3	0.4	17.5
<i>By UN Tourism regions:</i>																
Europe	594.7	256.0	338.5	559.5	668.0	726.9	-57.5	24.2	68.3	11.5	5.7	-57.5	-46.5	-4.2	4.9	18.7
Northern Europe	98.3	43.9	55.4	104.4	113.8	127.5	-55.8	15.1	94.6	2.8	7.6	-55.8	-48.5	9.7	9.2	24.6
Western Europe	182.7	102.2	110.2	158.3	192.3	205.1	-45.6	1.7	49.2	12.2	3.7	-45.6	-43.1	-10.0	-2.7	9.2
Central/Eastern Eur.	69.3	28.8	35.3	57.1	69.4	74.8	-58.4	15.3	55.0	13.0	5.1	-58.4	-52.2	-21.1	-7.0	5.2
Southern/Medit. Eur.	244.4	81.1	137.6	239.8	292.4	319.5	-66.7	60.6	76.3	14.5	6.3	-66.7	-46.7	-0.7	12.3	27.2
- of which EU-27	429.1	187.3	239.5	387.6	472.0	510.9	-57.3	20.4	67.5	13.0	5.5	-57.3	-47.5	-6.5	2.1	16.0
Asia and the Pacific	441.8	126.6	90.8	161.5	342.4	424.0	-71.5	-31.6	81.2	110.5	23.6	-71.5	-80.4	-62.7	-23.0	-4.2
North-East Asia	187.7	45.0	45.3	49.5	136.2	176.3	-76.4	-2.2	15.5	178.5	31.5	-76.4	-76.6	-72.1	-26.6	-4.6
South-East Asia	146.9	31.3	10.9	49.5	102.8	131.3	-78.6	-85.8	354.9	102.2	27.4	-78.6	-92.7	-86.2	-31.9	-11.1
Oceania	61.4	32.7	20.4	31.1	58.3	66.2	-48.8	-44.5	55.0	84.7	11.0	-48.8	-70.5	-48.7	-6.5	5.3
South Asia	45.7	17.6	14.3	31.4	45.3	50.2	-61.7	-21.9	117.7	41.8	7.5	-61.7	-69.9	-32.0	-2.3	6.6
Americas	331.4	126.1	143.6	273.9	353.4	395.1	-61.6	7.8	78.1	22.7	9.3	-61.6	-59.0	-22.8	1.4	16.5
North America	253.4	97.3	106.9	202.9	285.3	297.9	-61.6	3.0	77.0	24.5	9.8	-61.6	-60.4	-25.3	-0.3	14.7
Caribbean	35.9	14.9	21.5	34.9	40.2	44.0	-58.2	38.8	50.1	10.7	8.3	-58.2	-42.5	-10.2	7.7	21.2
Central America	12.6	4.0	6.3	13.2	16.5	18.7	-68.2	54.7	101.7	15.9	10.4	-68.2	-50.7	0.1	21.5	44.2
South America	29.5	9.8	8.9	22.8	31.5	34.6	-63.0	-11.3	143.4	28.5	7.4	-63.0	-70.5	-26.7	-0.9	14.6
Africa	39.5	15.1	18.0	33.8	38.6	42.0	-61.4	11.6	87.2	11.6	6.4	-61.4	-57.3	-14.6	-4.3	4.2
North Africa	11.6	5.6	6.2	12.5	14.3	15.2	-53.3	5.0	109.3	7.5	2.4	-53.3	-49.5	12.2	15.9	26.7
Subsaharan Africa	27.9	9.5	11.8	21.3	24.3	26.8	-64.8	15.4	75.6	14.0	8.8	-64.8	-60.5	-25.8	-12.7	-5.1
Middle East	90.3	38.4	55.7	116.4	136.9	150.3	-57.5	43.4	104.2	14.5	7.7	-57.5	-38.9	25.9	47.7	63.4

Source: World Tourism Organization (UN Tourism)

(Data as collected by UN Tourism, November 2025)

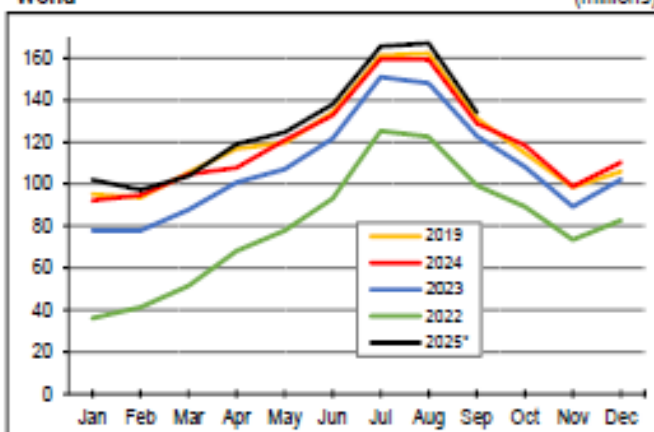
* Classification based on the International Monetary Fund (IMF).

* Provisional data

See box in page 'A-2' for key to abbreviations and symbols.

International Tourist Arrivals by month

World (millions)

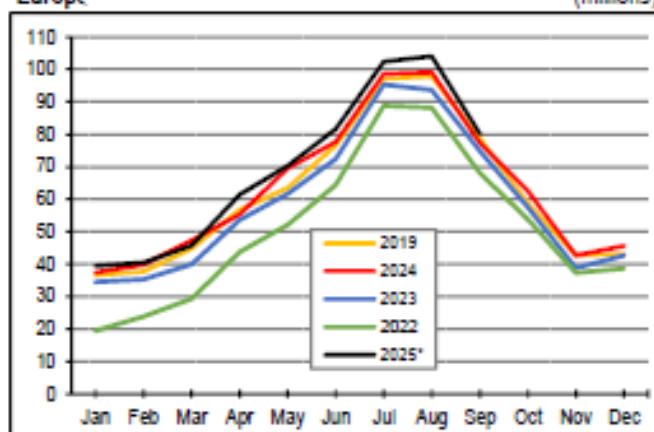


Source: UN Tourism

* Provisional data

International Tourist Arrivals by month

Europe (millions)

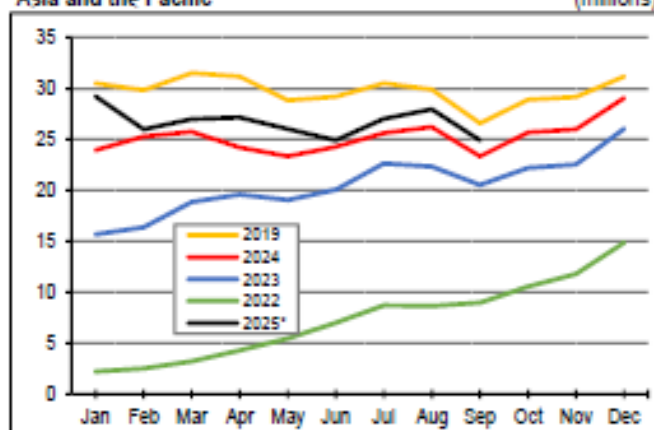


Source: UN Tourism

* Provisional data

International Tourist Arrivals by month

Asia and the Pacific (millions)

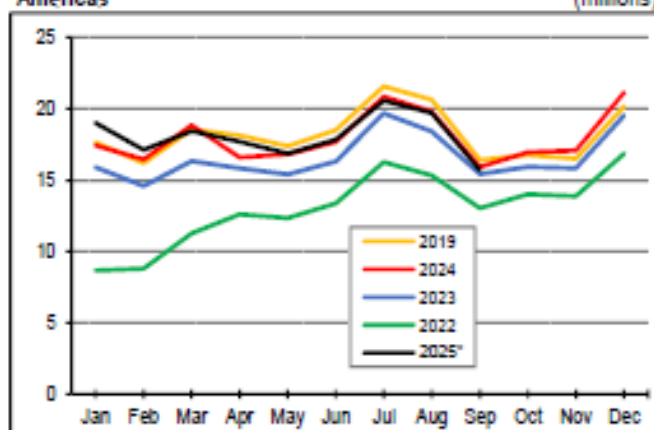


Source: UN Tourism

* Provisional data

International Tourist Arrivals by month

Americas (millions)

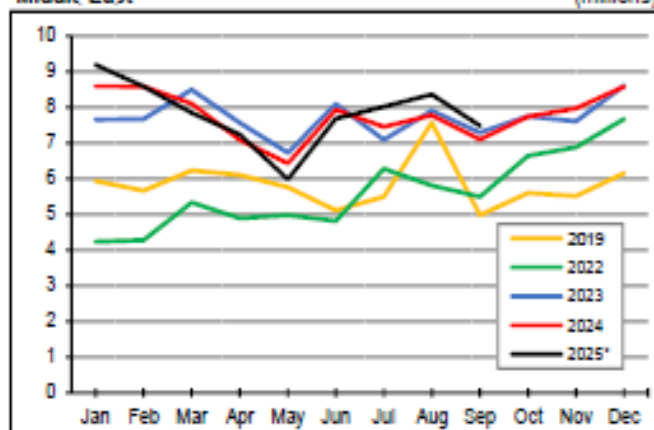


Source: UN Tourism

* Provisional data

International Tourist Arrivals by month

Middle East (millions)

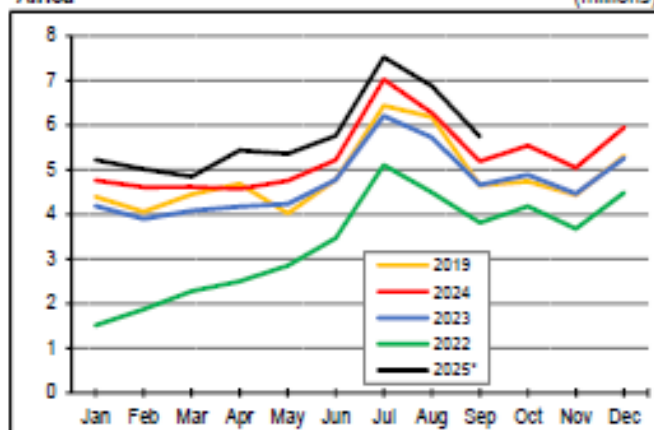


Source: UN Tourism

* Provisional data

International Tourist Arrivals by month

Africa (millions)



Source: UN Tourism

* Provisional data

International Tourist Arrivals by Country of Destination

										Change (%)		Change (%)											
Ranking¹		(millions)								2026 over 2024¹								2026 over 2018¹					
'18 '24	Series	2018	2020	2021	2022	2023	2024¹	24/23¹	24/18¹	Series	YTD	Q1	Q2	Q3	Aug.	Sep.	YTD	Q1	Q2	Q3	Aug.	Sep.	
World		1,488	408	482	878	1,322	1,488	11.1	0.0		4.8	3.8	6.6	4.2	4.8	4.0	2.8	3.0	2.8	2.8	3.0	2.1	
1	1 France	TF	90.9	41.7	48.4	93.2	100.0	102.0	2.0	12.2	TCE	7.8	-2.2	11.9		8.4	12.1	12.1	12.9		11.3		
2	2 Spain	TF	83.5	18.9	31.2	71.7	85.2	93.8	10.1	12.3	TF	3.5	5.7	4.2	1.8	2.9	0.8	14.2	19.9	14.8	10.8	11.2	9.5
3	3 United States	TF	79.4	19.2	22.3	50.8	66.3	72.4	9.1	-8.9	TF	-4.0	-2.0	-4.0			-13.7	-8.9	-16.0				
6	4 Türkiye	TF	51.2	15.9	29.9	50.5	55.2	60.6	9.8	18.3	VF	-0.7	-5.0	0.7	-0.2	2.1	0.5	14.1	22.9	16.4	9.9	10.4	12.2
5	5 Italy	TF	64.5	25.2	26.9	49.8	57.2	57.7	0.8	-10.5	TF	5.6	3.5	5.6		7.9	-3.5	-1.9	0.1		-9.2		
7	6 Mexico	TF	45.0	24.3	31.9	38.3	41.9	45.0	7.4	0.0	TF	6.4	5.7	9.1	4.5	9.9	-3.2	5.6	7.1	5.3	4.3	6.0	5.3
10	7 United Kingdom	TF	39.4	10.7	6.3	30.7	37.2	41.8	12.2	5.9	VF	-14.7	-15.7	-13.8			-11.5	-13.3	-9.9				
9	8 Germany	TCE	39.6	12.4	11.7	28.5	34.8	37.5	7.8	-5.2	TCE	-1.8	-0.6	-2.8	-1.6	-2.8	0.3	-6.8	-11.8	-6.5	-4.2	-5.4	-4.3
12	9 Japan	VF	31.9	4.1	0.2	3.8	25.1	36.9	47.1	15.6	VF	17.7	23.1	19.0	11.4	16.9	13.7	29.6	30.8	28.0	30.2	36.0	43.7
4	10 China	TF	65.7	8.0	5.7	-	-	-	-	-	TF												
13	11 Greece	TF	31.3	7.4	14.7	27.8	32.7	36.0	9.8	14.7	TF	4.0	5.4	-0.6	6.2	8.1	3.6	17.2	27.0	23.6	13.5	10.4	11.1
8	12 Thailand	TF	39.9	6.7	0.4	11.1	28.2	35.5	26.3	-10.9	TF	-7.6	1.9	-12.2	-13.5	-12.8	-11.3	-18.3	-11.5	-20.8	-23.4	-25.6	-22.6
11	13 Austria	TCE	31.9	15.1	12.7	26.2	30.9	31.9	3.2	0.1	TCE	3.0	-2.6	11.1	2.8	2.8	8.0	3.4	-2.0	5.5	6.6	10.9	5.8
19	14 Utd Arab Emirates	TF	21.6	7.2	11.5	22.7	28.1	-	-	-	TF												
25	15 Saudi Arabia	TF	17.5	4.1	3.5	16.6	27.4	29.7	8.4	69.6	TF	-3.2	1.9	-25.6	12.8	6.5	9.6	55.7	102.0	1.9	63.0	-14.9	240.1
15	16 Portugal	TF	24.6	6.5	9.6	22.3	26.5	29.0	9.3	17.6	TCE	1.8	0.2	3.9	0.8	-0.3	-0.7	19.7	26.0	20.4	16.2	15.1	15.3
14	17 Malaysia	TF	26.1	4.3	0.1	10.1	20.1	25.0	24.2	-4.2	TF	8.1	9.5	8.1		-3.5	-1.8	-4.9	-2.6		-1.7		
17	18 Hong Kong (China)	TF	23.8	1.4	0.1	0.6	17.2	21.9	27.9	-7.6	TF	5.7	4.9	9.5	3.2	5.6	0.5	-14.5	-24.3	-24.5	14.2	48.1	24.9
21	19 Netherlands	TCE	20.1	7.3	6.2	16.6	20.3	21.3	4.7	5.6	TCE	5.6	-0.8	11.8	3.7	9.3	0.2	12.2	4.1	13.8	15.7	23.6	9.9
24	20 India	TF	17.9	6.3	7.0	14.3	18.9	20.6	8.8	14.8	TF	-9.9	-7.3	-15.8	-7.8	-1.4	-6.8	-19.3	-17.7	-22.1	-19.0	-21.6	-17.0
18	21 Canada	TF	22.1	3.0	3.1	12.8	18.3	19.9	8.6	-10.1	TF	-0.6	1.0	-2.2	-0.1	-1.4	1.4	-12.7	-3.5	-11.7	-16.4	-20.1	-15.3
20	22 Poland	TF	21.2	8.4	9.7	16.0	19.0	19.7	3.8	-6.9	TF	9.9	8.2	11.3			-0.7	-2.0	0.4				
30	23 Denmark	TCE	14.7	6.2	7.6	14.2	-	-	-	-	TCE	6.7	4.5	7.8		5.5	22.5	24.2	23.9		33.6		
23	24 Vietnam	VF	18.0	3.8	0.2	3.7	12.6	17.5	38.6	-3.0	VF	21.5	29.6	10.9	23.2	16.5	19.5	19.9	33.7	16.7	8.7	11.4	-2.4
34	25 Morocco	TF	12.9	2.8	3.7	10.9	14.5	17.4	19.9	34.6	TF	14.1	21.7	17.6	7.1	7.8	9.3	47.2	60.1	68.3	27.5	13.7	58.4
27	26 Croatia	TCE	17.4	5.5	10.6	15.3	16.9	17.4	3.1	0.1	TCE	1.4	-16.3	5.9	0.4	0.1	5.1	1.7	-9.5	6.8	-0.1	-2.7	8.1
26	27 Korea (ROK)	VF	17.5	2.5	1.0	3.2	11.0	16.4	48.4	-6.5	VF	16.0	13.7	15.3	18.5	16.4	16.3	8.9	0.7	7.8	17.0	14.8	16.7
16	28 Russian Federation	VF	24.6	6.4	-	-	-	-	-	-	VF												
22	29 Macao (China)	TF	18.6	2.8	3.7	2.5	14.2	16.0	12.8	-13.9	TF	2.5	-1.1	6.6	2.4	3.4	-0.5	-13.2	-14.7	-15.9	-9.0	-1.8	-11.8
35	30 Egypt	TF	12.9	3.6	8.0	11.7	14.9	15.8	5.9	22.6	TF	21.2	21.0	23.7	19.2	20.1	19.6	44.6	40.2	48.3	44.9	45.1	45.7
31	31 Czech Republic	TF	14.7	3.9	3.8	10.2	13.2	-	-	-	TCE	3.8	0.9	6.2	3.3	2.4	8.1	-1.2	-2.7	0.0	-1.5	1.3	-0.9
29	32 Indonesia	TF	15.5	3.9	1.5	5.8	11.4	13.6	19.5	-12.0	VF	10.2	4.4	14.0	11.5	12.3	9.0	-5.5	-15.8	-1.8	-0.1	-1.6	0.4
28	33 Hungary	TF	16.9	7.4	7.9	12.6	12.9	13.2	1.7	-22.3	TF	3.8	4.8	3.1			-19.5	-21.9	-17.5				
32	34 Singapore	TF	14.6	2.2	0.1	4.7	10.3	12.4	21.2	-14.6	TF	-0.4	-3.3	2.8	-0.5	3.5	-6.8	-13.7	-12.6	-15.1	-13.5	-8.9	-20.9
37	35 Switzerland	TF	11.8	3.7	4.4	9.2	11.1	11.4	3.3	-3.4	TCE	8.9	6.1	10.9			5.4	4.6	5.9				
54	36 Albania	TF	6.2	2.6	5.5	7.2	9.7	11.3	16.8	82.2	TF	3.8	6.6	1.8	4.2	6.5	11.8	83.3	136.0	115.0	59.0	47.5	108.3
49	37 Kazakhstan	TF	-	2.6	2.0	6.7	9.2	10.4	12.8	-	VF												
41	38 Tunisia	TF	9.4	2.0	2.5	6.4	9.4	10.3	9.5	8.9	TF	8.6	2.0	19.2	5.3	7.6	11.6	16.0	13.7	21.1	13.8	10.9	31.5
50	39 Uzbekistan	VF	6.7	1.6	1.9	5.2	6.6	10.1	51.8	49.1	VF	12.5	2.5	17.9	14.6	15.2	15.2	73.4	52.3	90.6	73.6	72.9	70.3
42	40 Belgium	TCE	9.3	2.6	3.2	8.2	9.3	9.6	3.9	3.2	TCE	4.4	-0.9	10.1		2.4	8.3	5.7	10.0		10.9		
45	41 Kyrgyzstan	VF	8.5	2.1	3.6	6.9	8.6	-	-	-	TF												
39	42 South Africa	TF	10.2	2.8	2.3	5.7	8.5	8.9	5.1	-12.8	TF	17.0	5.7	19.5	27.8	30.2	26.9	0.9	-4.3	-0.4	7.9	4.3	8.5
47	43 Sweden	TCE	7.6	2.0	3.0	6.6	7.5	8.7	15.3	14.0	TCE	-0.9	-8.6	-0.7	1.6	4.8	-7.0	10.2	6.0	9.6	12.0	15.5	12.1
43	44 Bulgaria	TF	9.3	2.7	3.7	6.7	8.1	8.6	6.2	-7.4	TF	4.8	4.9	2.8	6.2	8.2	5.8	-6.0	30.4	-8.7	-14.7	-16.6	-7.2
52	45 Dominican Rep.	TF	6.4	2.4	5.0	7.2	8.1	8.5	5.9	32.4	TF	2.3	-0.6	2.5	5.4	4.7	4.6	31.8	23.7	29.1	45.9	42.2	51.5
40	46 Australia	VF	9.5	1.8	0.2	3.7	7.2	8.3	15.1	-12.6	VF	6.3	1.6	5.3	12.6	14.3	10.4	-6.9	-9.4	-7.5	-3.6	-4.5	0.2
36	47 Taiwan (pr. of China)	VF	11.9	1.4	0.1	0.9	6.5	7.9	21.1	-33.8	VF	9.8	3.8	17.3		9.1	-31.8	-26.7	-32.7		-34.7		
44	48 Iran	VF	9.1	1.5	1.0	4.1	5.9	7.0	20.0	-22.6	VF	-5.0	14.5	5.1	-24.6	-15.8	-14.3	-30.1	-21.2	-38.6	-27.0	-23.5	5.3
66	49 Colombia	TF	4.2	1.2	2.1	4.6	5.8	6.8	17.3	63.9	TF	-7.4	-2.7	2.9		-17.7	55.6	49.4	64.3		38.0		
53	50 Brazil	TF	6.4	2.1	0.7	3.6	5.9	6.8	14.6	6.6	TF	45.0	47.8	49.3	35.9	37.8	28.2	47.4	63.3	28.4	37.5	37.9	40.2

Source: World Tourism Organization (UN Tourism)

(Data as collected by UN Tourism, November 2025)

¹ This ranking for 2024 is provisional due to missing data from some destinations.

* Provisional data

See box in page 'A-2' for key to abbreviations and symbols.

International Tourism Receipts (USD billions)

Ranking		(USD billions)						% Change (local currencies, current prices) ¹																
								2025 over 2024*										2025 over 2019*						
		2019	2020	2021	2022	2023	2024*	Basic	24/23*	24/19*	YTD	Q1	Q2	Q3	Aug.	Sep.	YTD	Q1	Q2	Q3	Aug.	Sep.		
World		1,498	562	647	1,145	1,539	1,738																	
1	1	United States	199.0	72.5	71.7	142.9	189.1	215.0	sa	13.7	8.1	1.4	2.1	2.7			-1.5		7.3	7.2	6.9		8.4	
2	2	Spain	79.7	18.5	34.5	72.9	92.0	106.5		15.7	38.3	7.2	7.4	8.7			6.1		45.3	55.3	46.0		38.3	
4	3	United Kingdom	60.4	29.0	37.3	68.0	72.0	82.5		11.5	36.5	9.9	12.8	7.5					56.4	59.0	54.3			
3	4	France	63.5	32.6	40.8	59.7	71.2	77.0		8.0	25.3	9.2	7.2	10.0	9.6	9.1	7.9		38.7	49.3	57.7	20.5	24.3	20.6
6	5	Italy	49.5	19.9	25.0	43.7	55.9	58.7		4.9	22.6	5.3	6.4	5.6			2.9		31.5	29.1	34.8		29.4	
13	6	Uld Arab Emirates	30.7	19.7	27.6	49.3	51.9	57.0	\$	9.7	85.4													
11	7	Türkiye	38.8	14.3	28.1	45.8	50.1	56.3	\$	12.4	45.2	5.8	8.0	7.9	3.7	3.5	6.2		51.3	100.8	77.5	26.5	25.7	26.3
7	8	Japan	46.1	10.7	4.9	9.2	38.6	54.7		52.7	64.8	21.0	28.2	18.8	16.8	21.6	18.8		92.1	94.2	91.9	90.3	96.0	103.4
8	9	Australia	45.5	25.8	17.0	24.6	46.1	52.0		13.4	20.3	6.7	6.7	6.8					28.2	24.6	32.8			
15	10	Canada	29.8	13.9	15.4	32.0	45.4	49.9		11.4	72.7	-5.3	-4.1	-6.9					76.4	105.7	49.1			
5	11	Thailand	59.8	13.4	5.1	14.9	29.7	42.7		39.7	-18.9	4.8	8.9	-0.6					-11.9	-8.4	-16.7			
27	12	Saudi Arabia	16.4	4.0	3.8	25.2	36.0	41.0		13.8	149.3	-6.5	9.7	-21.8					196.5	237.1	155.6			
9	13	Germany	41.8	22.1	22.3	31.9	37.8	40.1		5.9	-0.8	0.1	0.2	0.8	-0.6	-0.9	1.2		-0.3	-8.4	3.2	2.4	1.5	3.0
12	14	China	35.8	10.0	11.3	13.5	25.0	39.7		60.5	15.6	43.2	44.9	41.8					50.0	46.8	52.7			
14	15	India	30.7	13.0	8.7	21.4	32.2	35.0		10.1	35.5	-10.5	-4.7	-18.3					26.7	47.5	3.6			
17	16	Mexico	24.6	11.0	19.8	28.0	30.7	33.0	\$	7.4	34.1	6.2	4.7	8.2	6.1	3.4	3.1		38.8	45.8	39.9	28.7	16.4	30.6
10	17	Macao (China)	40.6	9.2	15.6	9.1	27.0	31.7		17.0	-22.2	4.1	0.0	8.4					-17.6	-21.1	-14.0			
21	18	Portugal	20.5	8.9	12.0	22.3	27.5	30.0		8.8	51.2	5.2	4.1	6.6	4.8	4.4	4.2		59.7	73.4	61.9	52.9	45.7	58.2
18	19	Austria	22.9	13.8	10.4	19.7	24.7	26.3		6.6	18.6	4.7	0.9	13.0					22.3	18.8	29.9			
22	20	Singapore	20.3	5.5	4.0	11.4	20.8	23.8		14.3	14.8	7.4	2.1	13.7					24.8	26.7	23.0			
23	21	Greece	20.3	5.0	12.4	18.1	22.3	23.4		4.8	19.2	9.0	-0.7	13.2	7.7	10.5	-3.6		25.0	36.6	42.4	16.6	10.2	18.5
19	22	Netherlands	22.0	12.7	12.7	16.6	20.8	22.6		8.3	6.1	8.1	1.2	13.2					15.2	3.5	24.5			
16	23	Hong Kong (China)	28.9	2.9	1.9	3.1	20.9	22.5		7.3	-22.7	8.0	4.5	12.6					-36.2	-35.4	-37.2			
25	24	Switzerland	17.2	9.3	10.8	15.8	21.4	22.3		2.2	15.1	-1.1	-1.3	-0.9					13.9	14.7	13.1			
24	25	Malaysia	19.8	3.0	0.1	6.5	14.9	20.8		40.1	16.0	14.9	16.4	15.9	12.7				26.6	20.2	34.3	25.7		
20	26	Korea (ROK)	20.9	10.3	10.8	12.5	15.3	16.7	\$	9.3	-19.9	22.6	13.8	25.6	26.8	24.1	23.1		-6.7	-22.4	-3.6	5.3	-2.7	13.6
26	27	Indonesia	16.9	3.4	0.5	6.8	14.0	16.7	\$	19.3	-1.2	9.8	4.8	14.5					6.4	-6.2	20.3			
32	28	Croatia	11.8	5.5	10.8	13.4	15.8	16.2	€	2.8	42.9	5.9	6.6	5.7					55.8	78.0	51.1			
30	29	Egypt	13.0	4.4	8.9	12.2	14.1	15.3	\$	8.9	17.7	18.0	23.0	19.3	13.8				35.1	46.3	31.9	30.6		
29	30	Poland	14.0	8.2	9.1	14.4	15.0	15.0		-11.2	11.1	2.7	1.0	4.1					6.2	4.2	7.8			
31	31	Vietnam	11.8	2.5	0.1	3.8	9.2	12.2	\$	33.1	3.4	24.7	29.2	19.6					37.3	42.4	31.5			
41	32	Morocco	8.2	3.8	3.8	9.2	10.6	11.3		4.6	42.9	14.7	2.4	20.4	18.6	13.2	16.7		66.1	49.6	77.7	68.8	71.7	63.6
39	33	Denmark	8.5	4.0	4.5	8.5	10.5	11.3		7.9	36.7	3.5	0.9	5.5	3.1				41.5	27.1	43.6	45.4		
43	34	Dominican Rep.	7.5	2.7	5.7	8.4	9.8	11.0	\$	12.5	46.9	1.8	1.8	1.7					42.5	49.3	34.8			
37	35	Sweden	9.2	4.4	6.1	9.0	9.9	10.7		7.5	30.1	8.2	5.0	10.6					35.4	29.6	39.8			
28	36	Taiwan (pr. of China)	14.4	1.8	0.7	1.8	8.7	10.0	\$	15.8	-30.4	12.9	17.3	16.2	5.5				-27.3	-24.0	-31.8	-25.6		
34	37	New Zealand	10.6	5.7	2.9	4.1	7.9	9.8		25.4	0.8	2.7	3.4	1.6					3.6	4.7	1.9			
35	38	Belgium	9.9	7.2	7.5	8.5	9.6	9.4		-2.1	-2.1	-3.1	-7.2	0.1					9.7	0.8	17.2			
36	39	Philippines	9.8	1.8	0.6	4.2	9.1	9.3	\$	2.2	-4.7	-3.8	2.2	-11.6					-2.4	9.6	-16.3			
42	40	Czech Republic	7.6	3.7	3.7	5.6	7.8	9.1		22.7	20.9	3.8	1.5	5.9					17.6	15.8	19.3			
50	41	Colombia	5.7	1.6	2.7	6.2	7.6	8.7	\$	15.1	53.1	9.4	8.4	10.6					65.7	58.8	74.5			
51	42	Qatar	5.4	3.6	4.3	7.3	8.8	8.4		-4.8	54.8	-54.1							-6.4	2.9	-16.2			
44	43	Hungary	7.3	3.2	4.2	5.7	7.9	8.1		5.9	38.8	10.1	7.1	12.3					51.5	44.6	56.6			
46	44	Ireland	6.5	2.4	2.7	7.2	7.5	7.9		3.9	25.4	-13.4	-18.5	-9.8					12.6	17.2	9.8			
48	45	Norway	5.9	1.8	2.0	5.7	6.7	7.8		18.0	61.8	24.4	20.1	27.7					90.6	105.9	81.0			
33	46	Russian Federation	11.0	3.9	4.0	5.6	6.8	7.6	\$	12.4	-30.3	14.6	6.1	21.2					-11.6	-10.1	-12.6			
52	47	Luxembourg	5.3	4.5	5.7	6.2	6.8	7.5		9.4	45.2	-7.8	-6.2	-9.1					29.9	26.9	32.7			
65	48	Iraq	3.6	1.0	2.0	4.7	4.6	7.4	\$	61.9	106.0	24.2	31.8	17.0					223.7	260.0	192.6			
47	49	Brazil	6.0	3.0	2.9	5.0	6.9	7.3	\$	6.3	22.5	11.7	16.2	8.7	9.2	1.7	12.3		33.1	32.5	41.3	26.7	20.7	48.9
49	50	Jordan	5.8	1.4	2.8	5.8	7.4	7.2		-2.3	24.9	11.9	8.9	14.7					40.6	38.7	42.3			

Source: World Tourism Organization (UN Tourism)

(Data as collected by UN Tourism, November 2025)

¹ Change is in local currencies unless otherwise indicated in "Basic" column: "\$" (in US dollars) or "€" (in euros). "sa": seasonally adjusted.

* Provisional data

See box in page 'A-2' for key to abbreviations and symbols.

International Tourism Receipts (EUR billions)

Ranking		% Change (local currencies, current prices) ²																				
		(EUR billions)						2025 over 2024 ³										2025 over 2019 ³				
		2019	2020	2021	2022	2023	2024 ⁴	Base	24/23 ⁵	24/19 ⁵	YTD	Q1	Q2	Q3	Aug.	Sep.	YTD	Q1	Q2	Q3	Aug.	Sep.
World		1,338	492	547	1,087	1,424	1,606															
1	1 United States	177.7	63.5	60.7	135.7	174.9	198.7	sa	13.7	8.1	1.4	2.1	2.7		-1.5		7.3	7.2	6.9		8.4	
2	2 Spain	71.2	16.2	29.2	69.2	85.1	98.4		15.7	38.3	7.2	7.4	8.7		6.1		45.3	55.3	46.0		38.3	
4	3 United Kingdom	53.9	25.4	31.5	64.6	66.6	76.2		11.5	36.5	9.9	12.8	7.5				56.4	59.0	54.3			
3	4 France	56.7	28.5	34.5	56.7	65.9	71.1		8.0	25.3	9.2	7.2	10.0	9.6	9.1	7.9	38.7	49.3	57.7	20.5	24.3	20.6
6	5 Italy	44.2	17.4	21.1	41.5	51.7	54.2		4.9	22.6	5.3	6.4	5.6		2.9		31.5	29.1	34.8		29.4	
13	6 Utd Arab Emirates	27.5	17.2	23.3	46.8	48.0	52.6	\$	9.7	85.4												
11	7 Türkiye	34.6	12.6	23.8	43.5	46.3	52.0	\$	12.4	45.2	5.8	8.0	7.9	3.7	3.5	6.2	51.3	100.8	77.5	26.5	25.7	26.3
7	8 Japan	41.1	9.4	4.1	8.8	35.7	50.5		52.7	64.8	21.0	28.2	18.8	16.8	21.6	18.8	92.1	94.2	91.9	90.3	96.0	####
8	9 Australia	40.7	22.6	14.4	23.4	42.7	48.0		13.4	20.3	6.7	6.7	6.8				28.2	24.6	32.8			
15	10 Canada	26.6	12.1	13.0	30.4	42.0	46.1		11.4	72.7	-5.3	-4.1	-6.9				76.4	105.7	49.1			
5	11 Thailand	53.4	11.7	4.3	14.1	27.4	39.4		39.7	-18.9	4.8	8.9	-0.6				-11.9	-8.4	-16.7			
27	12 Saudi Arabia	14.7	3.5	3.2	23.9	33.3	37.8		13.8	149.3	-6.5	9.7	-21.8				196.5	237.1	155.6			
9	13 Germany	37.3	19.4	18.8	30.3	35.0	37.1		5.9	-0.8	0.1	0.2	0.8	-0.6	-0.9	1.2	-0.3	-8.4	3.2	2.4	1.5	3.0
12	14 China	32.0	8.7	9.6	12.8	23.2	36.7		60.5	15.6	43.2	44.9	41.8				50.0	46.8	52.7			
14	15 India	27.4	11.4	7.3	20.3	29.8	32.4		10.1	35.5	-10.5	-4.7	-18.3				26.7	47.5	3.6			
17	16 Mexico	22.0	9.6	16.7	26.6	28.4	30.4	\$	7.4	34.1	6.2	4.7	8.2	6.1	3.4	3.1	38.8	45.8	39.9	28.7	16.4	30.6
10	17 Macao (China)	36.3	8.1	13.2	8.6	25.0	29.3		17.0	-22.2	4.1	0.0	8.4				-17.6	-21.1	-14.0			
21	18 Portugal	18.3	7.8	10.1	21.2	25.5	27.7		8.8	51.2	5.2	4.1	6.6	4.8	4.4	4.2	59.7	73.4	61.9	52.9	45.7	58.2
18	19 Austria	20.5	12.1	8.8	18.7	22.8	24.3		6.6	18.6	4.7	0.9	13.0				22.3	18.8	29.9			
22	20 Singapore	18.2	4.8	3.4	10.8	19.2	22.0		14.3	14.8	7.4	2.1	13.7				24.8	26.7	23.0			
23	21 Greece	18.1	4.4	10.4	17.2	20.6	21.6		4.8	19.2	9.0	-0.7	13.2	7.7	10.5	-3.6	25.0	36.6	42.4	16.6	10.2	18.5
19	22 Netherlands	19.6	11.1	10.8	15.7	19.2	20.8		8.3	6.1	8.1	1.2	13.2				15.2	3.5	24.5			
16	23 Hong Kong (China)	25.8	2.5	1.6	3.0	19.3	20.7		7.3	-22.7	8.0	4.5	12.6				-36.2	-35.4	-37.2			
25	24 Switzerland	15.3	8.1	9.1	15.0	19.8	20.6		2.2	15.1	-1.1	-1.3	-0.9				13.9	14.7	13.1			
24	25 Malaysia	17.7	2.6	0.1	6.2	13.8	19.2		40.1	16.0	14.9	16.4	15.9	12.7			26.6	20.2	34.3	25.7		
20	26 Korea (ROK)	18.6	9.0	9.1	11.8	14.1	15.4	\$	9.3	-19.9	22.6	13.8	25.6	26.8	24.1	23.1	-6.7	-22.4	-3.6	5.3	-2.7	13.6
26	27 Indonesia	15.1	3.0	0.4	6.4	12.9	15.4	\$	19.3	-1.2	9.8	4.8	14.5				6.4	-6.2	20.3			
32	28 Croatia	10.5	4.8	9.1	12.8	14.6	15.0	€	2.8	42.9	5.9	6.6	5.7				55.8	78.0	51.1			
30	29 Egypt	11.6	3.9	7.5	11.6	13.0	14.2	\$	8.9	17.7	18.0	23.0	19.3	13.8			35.1	46.3	31.9	30.6		
29	30 Poland	12.5	7.2	7.7	13.7	13.9	13.9		-11.2	11.1	2.7	1.0	4.1				6.2	4.2	7.8			
31	31 Vietnam	10.5	2.2	0.1	3.6	8.5	11.3	\$	33.1	3.4	24.7	29.2	19.6				37.3	42.4	31.5			
41	32 Morocco	7.3	3.4	3.2	8.8	9.8	10.5		4.6	42.9	14.7	2.4	20.4	18.6	13.2	16.7	66.1	49.6	77.7	68.8	71.7	63.6
39	33 Denmark	7.6	3.5	3.8	8.1	9.7	10.4		7.9	36.7	3.5	0.9	5.5	3.1			41.5	27.1	43.6	45.4		
43	34 Dominican Rep.	6.7	2.3	4.8	8.0	9.0	10.1	\$	12.5	46.9	1.8	1.8	1.7				42.5	49.3	34.8			
37	35 Sweden	8.2	3.8	5.2	8.6	9.2	9.9		7.5	30.1	8.2	5.0	10.6				35.4	29.6	39.8			
28	36 Taiwan (pr. of China)	12.9	1.6	0.6	1.7	8.0	9.3	\$	15.8	-30.4	12.9	17.3	16.2	5.5			-27.3	-24.0	-31.8	-25.6		
34	37 New Zealand	9.5	5.0	2.4	3.9	7.3	9.1		25.4	0.8	2.7	3.4	1.6				3.6	4.7	1.9			
35	38 Belgium	8.9	6.3	6.3	8.1	8.9	8.7		-2.1	-2.1	-3.1	-7.2	0.1				9.7	0.8	17.2			
36	39 Philippines	8.7	1.6	0.5	4.0	8.4	8.6	\$	2.2	-4.7	-3.8	2.2	-11.6				-2.4	9.6	-16.3			
42	40 Czech Republic	6.8	3.3	3.1	5.3	7.2	8.4		22.7	20.9	3.8	1.5	5.9				17.6	15.8	19.3			
50	41 Colombia	5.1	1.4	2.3	5.9	7.0	8.0	\$	15.1	53.1	9.4	8.4	10.6				65.7	58.8	74.5			
51	42 Qatar	4.9	3.1	3.6	6.9	8.2	7.8		-4.8	54.8	-54.1						-6.4	2.9	-16.2			
44	43 Hungary	6.5	2.8	3.5	5.4	7.3	7.4		5.9	38.8	10.1	7.1	12.3				51.5	44.6	56.6			
46	44 Ireland	5.8	2.1	2.3	6.8	7.0	7.3		3.9	25.4	-13.4	-18.5	-9.8				12.6	17.2	9.8			
48	45 Norway	5.3	1.6	1.7	5.4	6.2	7.2		18.0	61.8	24.4	20.1	27.7				90.6	105.9	81.0			
33	46 Russian Federation	9.8	3.4	3.4	5.3	6.3	7.1	\$	12.4	-30.3	14.6	6.1	21.2				-11.6	-10.1	-12.6			
52	47 Luxembourg	4.8	3.9	4.8	5.9	6.3	6.9		9.4	45.2	-7.8	-6.2	-9.1				29.9	26.9	32.7			
65	48 Iraq	3.2	0.8	1.7	4.5	4.2	6.8	\$	61.9	106.0	24.2	31.8	17.0				223.7	260.0	192.6			
47	49 Brazil	5.4	2.7	2.5	4.7	6.4	6.8	\$	6.3	22.5	11.7	16.2	8.7	9.2	1.7	12.3	33.1	32.5	41.3	26.7	20.7	48.9
49	50 Jordan	5.2	1.2	2.3	5.5	6.8	6.7		-2.3	24.9	11.9	8.9	14.7				40.6	38.7	42.3			

Source: World Tourism Organization (UN Tourism)

(Data as collected by UN Tourism, November 2025)

² Change is in local currencies unless otherwise indicated in "Base" column: "\$" (in US dollars) or "€" (in euros). "sa": seasonally adjusted.³ Provisional data

See box in page "A-2" for key to abbreviations and symbols.

International Tourism Expenditure (USD billions)

Ranking*		(USD billions)						% Change (local currencies, current prices) ²										2025 over 2019*					
		2019	2020	2021	2022	2023	2024*	Back	24/23*	24/19*	YTD	Q1	Q2	Q3	Aug.	Sep.		YTD	Q1	Q2	Q3	Aug.	Sep.
	World	1,498	562	647	1,145	1,539	1,738																
1	1 China	254.6	131.1	109.4	114.8	194.4	250.6		30.2	2.6	6.0	15.9	-4.3					4.9	14.4	-5.1			
2	2 United States	132.0	34.4	59.0	118.6	158.7	177.8	sa	12.0	34.7	6.7	6.5	6.4		6.3			41.8	37.5	42.3		47.5	
3	3 Germany	93.2	38.9	51.0	89.7	115.4	116.8		1.1	29.5	3.9	4.3	2.9	4.6	2.6	15.1		35.0	31.3	51.6	25.7	32.1	32.1
4	4 United Kingdom	86.7	27.4	32.7	80.3	99.5	103.2		0.9	18.8	11.1	12.3	10.2					35.8	41.2	32.0			
5	5 France	54.0	31.5	38.3	46.6	56.0	59.8		6.7	14.4	4.8	6.0	6.7	2.9	1.6	4.4		15.4	37.5	-3.4	17.1	7.6	18.6
6	6 Australia	35.3	7.6	1.2	19.6	42.4	45.6		8.3	36.1	6.5	5.7	7.1					37.9	34.1	41.5			
7	7 Canada	35.3	12.1	8.1	28.6	39.3	43.4		12.1	26.7	-1.7	2.8	-7.1					24.1	35.0	12.1			
8	8 Russian Federation	36.2	9.1	11.4	20.8	34.8	38.9	\$	11.7	7.5	21.4	15.2	26.4					27.2	31.6	24.2			
10	9 Italy	30.3	10.9	14.9	26.9	34.2	35.7		4.5	21.9	4.3	5.2	5.9		-2.1			28.5	36.9	29.7		24.7	
14	10 India	22.9	12.6	14.3	25.9	33.3	35.0		6.3	81.3	2.1	2.7	1.6					85.0	90.8	80.2			
12	11 Spain	27.8	8.6	12.6	22.2	28.4	32.7		15.0	21.7	15.3	15.2	18.1		12.0			34.9	11.0	63.0		28.7	
11	12 Singapore	27.9	7.0	4.4	15.6	25.9	31.3		20.2	9.7	9.8	9.2	10.5					16.5	14.8	18.1			
9	13 Korea (ROK)	32.7	16.1	17.8	20.8	27.6	29.2	\$	5.7	-10.8	7.0	3.6	13.4	4.6	-1.2	12.6		-3.3	-3.7	-4.6	-1.6	-3.1	8.4
15	14 Netherlands	22.2	8.0	11.4	21.7	25.3	28.7		13.6	34.0	17.6	9.1	24.2					53.7	46.7	58.8			
13	15 Hong Kong (China)	26.9	5.5	3.4	5.5	22.7	28.5		25.3	5.7	7.1	1.6	12.4					8.8	7.9	9.6			
23	16 Saudi Arabia	15.1	8.8	12.2	15.9	23.7	27.7		16.9	82.9	6.4	7.7	5.5					87.2	53.0	122.8			
18	17 Belgium	20.3	14.3	16.4	20.0	23.3	26.8		14.9	36.5	5.1	5.8	4.5					41.7	49.3	35.6			
24	18 Utd Arab Emirates	14.7	12.1	17.3	20.2	25.1	-	\$	-	-	-	-	-										
19	19 Switzerland	17.9	9.6	10.1	17.2	19.5	21.5		7.8	6.1	-4.6	-3.3	-5.8					1.0	2.1	0.1			
17	20 Taiwan (pr. of China)	20.5	3.0	1.2	2.5	15.5	19.9	\$	28.3	-2.9	16.8	25.9	10.1	15.4				10.8	12.2	3.9	15.9		
20	21 Brazil	17.6	5.4	5.2	13.5	17.9	19.7	\$	9.6	11.8	10.9	11.7	10.0	11.0	0.6	4.7		21.3	13.5	17.5	32.5	35.0	42.8
21	22 Norway	16.1	4.2	4.2	14.2	17.2	18.2		7.7	38.2	-0.4	2.9	-2.8					40.1	38.7	41.2			
30	23 Austria	11.6	4.5	7.3	12.2	15.2	16.7		9.7	48.9	5.3	-0.3	8.8					53.8	40.4	62.7			
28	24 Thailand	12.4	4.4	3.5	7.0	12.2	15.7		32.0	44.5	-10.8	-7.4	-13.8					20.9	31.7	12.0			
16	25 Japan	21.3	5.5	2.8	5.1	12.7	14.3		20.6	-6.9	34.3	4.5	44.5	53.7	54.8	53.8		22.9	-3.4	24.6	45.9	49.8	48.5
35	26 Qatar	9.5	6.7	10.0	12.3	16.5	14.2		-14.0	49.3	-16.6	-9.4	-23.9					21.9	33.2	10.5			
38	27 Ireland	8.3	2.6	2.6	8.6	13.2	14.2		7.0	77.3	0.7	13.8	-6.7					70.1	60.9	77.1			
25	28 Sweden	14.4	6.2	8.4	12.4	13.7	14.0		1.4	8.9	3.8	4.4	3.2					10.8	9.7	11.7			
31	29 Indonesia	11.3	1.7	0.5	6.4	11.7	13.5	\$	15.2	19.0	4.9	8.2	2.9					40.1	11.6	67.3			
37	30 Ukraine	8.5	4.7	6.3	19.8	17.2	12.9	\$	-25.1	51.4	-9.7	-15.5	-8.7	-5.0	-2.9	0.2		35.5	50.4	30.0	29.4	31.3	30.6
29	31 Philippines	12.0	4.1	3.3	4.9	6.7	12.8	\$	92.1	6.2	18.6	13.3	23.5					27.9	7.2	53.5			
27	32 Malaysia	12.4	4.8	3.7	6.8	11.1	12.7		14.1	12.9	4.8	1.6	4.0	8.7				16.9	15.8	14.1	20.6		
41	33 Vietnam	6.5	4.6	3.8	5.9	7.8	12.6	\$	60.6	94.6	31.5	30.8	32.2					158.9	144.6	172.7			
22	34 Kuwait	15.8	6.8	7.9	13.1	14.3	12.4		-13.4	-20.8	-5.1	1.7	-14.4					-34.8	-18.0	-51.2			
33	35 Denmark	10.3	4.1	6.7	8.6	11.4	12.3		7.2	22.5	0.8	4.2	8.1	-7.5				22.2	26.5	29.2	13.3		
32	36 Iraq	10.9	4.2	7.5	10.8	10.6	11.5	\$	8.9	5.3	1.6	6.5	-2.8					29.9	30.5	29.4			
34	37 Mexico	9.9	3.5	5.1	7.1	9.3	11.3	\$	22.4	14.6	21.4	27.8	19.9	18.1	16.4	18.8		32.2	21.6	36.2	37.9	45.9	46.4
36	38 Poland	9.3	5.3	5.7	7.6	9.7	9.7		7.3	-	9.2	7.4	10.7					43.4	33.9	51.7			
42	39 Romania	6.0	3.1	5.2	8.1	9.4	9.7	€	3.0	66.5	-0.5	13.3	1.1	-11.5	-13.8	-8.3		65.2	88.2	65.5	48.6	48.5	48.1
43	40 Czech Republic	5.9	3.5	3.2	5.0	7.5	8.8		23.3	51.4	1.1	2.6	-0.4					37.3	37.4	37.2			
39	41 Israel	8.2	1.8	3.4	8.6	10.2	8.7	\$	-15.0	6.3	26.3	46.5	13.7					38.6	41.9	36.1			
40	42 Argentina	7.9	2.9	1.4	5.6	7.3	7.8	\$	6.8	-0.6	85.1	114.1	44.2					60.6	75.9	35.7			
44	43 Portugal	5.7	3.1	4.2	5.8	6.9	7.4		7.3	33.6	3.2	7.1	5.1	0.4	0.6	1.9		37.5	23.0	35.5	46.4	47.1	45.5
47	44 Türkiye	4.4	1.1	2.0	4.8	7.9	7.4	\$	-6.9	69.1	35.1	39.1	40.7	25.6	23.4	31.2		113.2	129.5	164.8	64.5	56.3	78.0
45	45 Finland	5.7	1.7	1.4	4.4	5.8	6.2		6.4	12.4	-13.7	-16.6	-11.3					7.3	6.0	8.4			
46	46 Colombia	4.9	1.4	2.6	4.3	5.0	6.1	\$	22.2	22.6	-1.1	-1.1	-1.2					10.8	-0.1	21.4			
49	47 Luxembourg	3.6	2.1	2.9	4.7	5.1	5.6		9.2	59.2	-9.6	-15.1	-5.3					42.9	31.0	52.8			
26	48 Nigeria	13.5	5.5	4.4	4.0	4.2	4.5	\$	9.3	-66.4	37.4	20.2	54.0					-56.6	-65.1	-46.7			
48	49 New Zealand	4.3	1.4	1.2	2.6	4.0	4.5		12.1	13.3	4.3	5.6	3.2					19.2	22.7	16.0			
59	50 Uzbekistan	2.3	1.0	1.7	3.2	3.1	4.4	\$	42.9	86.5	39.1	38.5	39.7					153.7	167.8	141.2			

Source: World Tourism Organization (UN Tourism)

(Data as collected by UN Tourism, November 2025)

* This ranking for 2024 is provisional due to missing data from some destinations.

* Provisional data

* Change is in local currencies unless otherwise indicated in "Back" column: "\$" (in US dollars) or "€" (in euros). "sa": seasonally adjusted.

* Year-to-date (YTD) figures for destinations with no monthly data correspond to Q1.

See box in page "A-2" for key to abbreviations and symbols.

International Tourism Expenditure (EUR billions)

Ranking ¹		% Change (local currencies, current prices) ²																				
		(EUR billions)						2025 over 2024 ³						2025 over 2019 ³								
		2019	2020	2021	2022	2023	2024 ⁴	Basic	24/23 ⁵	24/19 ⁵	YTD	Q1	Q2	Q3	Aug.	Sep.	YTD	Q1	Q2	Q3	Aug.	Sep.
World		1,338	492	547	1,087	1,424	1,606															
1	1 China	227.4	114.7	92.5	109.0	179.8	231.6		30.2	2.6	6.0	15.9	-4.3				4.9	14.4	-5.1			
2	2 United States	117.9	30.1	49.9	112.7	146.7	164.2	sa	12.0	34.7	6.7	6.5	6.4		6.3		41.8	37.5	42.3		47.5	
3	3 Germany	83.3	34.0	43.2	85.2	106.8	107.9		1.1	29.5	3.9	4.3	2.9	4.6	2.6	15.1	35.0	31.3	51.6	25.7	32.1	32.1
4	4 United Kingdom	77.5	24.0	27.7	76.3	92.0	95.3		0.9	18.8	11.1	12.3	10.2				35.8	41.2	32.0			
5	5 France	48.3	27.5	32.4	44.2	51.8	55.2		6.7	14.4	4.8	6.0	6.7	2.9	1.6	4.4	15.4	37.5	-3.4	17.1	7.6	18.6
6	6 Australia	31.5	6.7	1.0	18.6	39.2	42.1		8.3	36.1	6.5	5.7	7.1				37.9	34.1	41.5			
7	7 Canada	31.6	10.6	6.9	27.2	36.3	40.1		12.1	26.7	-1.7	2.8	-7.1				24.1	35.0	12.1			
8	8 Russian Federation	32.3	8.0	9.6	19.7	32.2	35.9	\$	11.7	7.5	21.4	15.2	26.4				27.2	31.6	24.2			
10	9 Italy	27.1	9.5	12.6	25.6	31.6	33.0		4.5	21.9	4.3	5.2	5.9		-2.1		28.5	36.9	29.7		24.7	
14	10 India	20.5	11.0	12.1	24.6	30.8	32.3		6.3	81.3	2.1	2.7	1.6				85.0	90.8	80.2			
12	11 Spain	24.8	7.6	10.7	21.1	26.3	30.2		15.0	21.7	15.3	15.2	18.1		12.0		34.9	11.0	63.0		28.7	
11	12 Singapore	24.9	6.2	3.7	14.8	23.9	28.9		20.2	9.7	9.8	9.2	10.5				16.5	14.8	18.1			
9	13 Korea (ROK)	29.2	14.1	15.1	19.8	25.6	27.0	\$	5.7	-10.8	7.0	3.6	13.4	4.6	-1.2	12.6	-3.3	-3.7	-4.6	-1.6	-3.1	8.4
15	14 Netherlands	19.8	7.0	9.7	20.6	23.4	26.6		13.6	34.0	17.6	9.1	24.2				53.7	46.7	58.8			
13	15 Hong Kong (China)	24.0	4.8	2.8	5.2	21.0	26.4		25.3	5.7	7.1	1.6	12.4				8.8	7.9	9.6			
23	16 Saudi Arabia	13.5	7.7	10.3	15.1	21.9	25.6		16.9	82.9	6.4	7.7	5.5				87.2	53.0	122.8			
18	17 Belgium	18.2	12.5	13.8	19.0	21.6	24.8		14.9	36.5	5.1	5.8	4.5				41.7	49.3	35.6			
24	18 Utd Arab Emirates	13.1	10.6	14.6	19.2	23.2	..	\$												
19	19 Switzerland	16.0	8.4	8.6	16.4	18.1	19.8		7.8	6.1	-4.6	-3.3	-5.8				1.0	2.1	0.1			
17	20 Taiwan (pr. of China)	18.3	2.7	1.1	2.4	14.4	18.4	\$	28.3	-2.9	16.8	25.9	10.1	15.4			10.8	12.2	3.9	15.9		
20	21 Brazil	15.7	4.7	4.4	12.8	16.6	18.2	\$	9.6	11.8	10.9	11.7	10.0	11.0	0.6	4.7	21.3	13.5	17.5	32.5	35.0	42.8
21	22 Norway	14.4	3.7	3.6	13.5	15.9	16.8		7.7	38.2	-0.4	2.9	-2.8				40.1	38.7	41.2			
30	23 Austria	10.4	3.9	6.1	11.6	14.1	15.4		9.7	48.9	5.3	-0.3	8.8				53.8	40.4	62.7			
28	24 Thailand	11.0	3.8	2.9	6.6	11.3	14.5		32.0	44.5	-10.8	-7.4	-13.8				20.9	31.7	12.0			
16	25 Japan	19.0	4.8	2.4	4.9	11.8	13.2		20.6	-6.9	34.3	4.5	44.5	53.7	54.8	53.8	22.9	-3.4	24.6	45.9	49.8	48.5
35	26 Qatar	8.5	5.9	8.5	11.6	15.2	13.1		-14.0	49.3	-16.6	-9.4	-23.9				21.9	33.2	10.5			
38	27 Ireland	7.4	2.3	2.2	8.2	12.2	13.1		7.0	77.3	0.7	13.8	-6.7				70.1	60.9	77.1			
25	28 Sweden	12.8	5.4	7.1	11.8	12.7	12.9		1.4	8.9	3.8	4.4	3.2				10.8	9.7	11.7			
31	29 Indonesia	10.1	1.5	0.4	6.1	10.8	12.4	\$	15.2	19.0	4.9	8.2	2.9				40.1	11.6	67.3			
37	30 Ukraine	7.6	4.1	5.3	18.8	15.9	11.9	\$	-25.1	51.4	-9.7	-15.5	-8.7	-5.0	-2.9	0.2	35.5	50.4	30.0	29.4	31.3	30.6
29	31 Philippines	10.8	3.6	2.8	4.7	6.2	11.8	\$	92.1	6.2	18.6	13.3	23.5				27.9	7.2	53.5			
27	32 Malaysia	11.1	4.2	3.1	6.4	10.3	11.7		14.1	12.9	4.8	1.6	4.0	8.7			16.9	15.8	14.1	20.6		
41	33 Vietnam	5.8	4.0	3.2	5.6	7.2	11.6	\$	60.6	94.6	31.5	30.8	32.2				158.9	144.6	172.7			
22	34 Kuwait	14.1	6.0	6.6	12.5	13.2	11.5		-13.4	-20.8	-5.1	1.7	-14.4				-34.8	-18.0	-51.2			
33	35 Denmark	9.2	3.5	5.7	8.2	10.6	11.3		7.2	22.5	0.8	4.2	8.1	-7.5			22.2	26.5	29.2	13.3		
32	36 Iraq	9.8	3.7	6.3	10.3	9.8	10.6	\$	8.9	5.3	1.6	6.5	-2.8				29.9	30.5	29.4			
34	37 Mexico	8.8	3.0	4.4	6.7	8.6	10.5	\$	22.4	14.6	21.4	27.8	19.9	18.1	16.4	18.8	32.2	21.6	36.2	37.9	45.9	46.4
36	38 Poland	8.3	4.6	4.9	7.2	9.0	9.0		7.3	..	9.2	7.4	10.7				43.4	33.9	51.7			
42	39 Romania	5.4	2.7	4.4	7.7	8.7	8.9	€	3.0	66.5	-0.5	13.3	1.1	-11.5	-13.8	-8.3	65.2	88.2	65.5	48.6	48.5	48.1
43	40 Czech Republic	5.3	3.1	2.7	4.7	6.9	8.1		23.3	51.4	1.1	2.6	-0.4				37.3	37.4	37.2			
39	41 Israel	7.3	1.6	2.8	8.1	9.4	8.0	\$	-15.0	6.3	26.3	46.5	13.7				38.6	41.9	36.1			
40	42 Argentina	7.0	2.5	1.1	5.3	6.8	7.2	\$	6.8	-0.6	85.1	114.1	44.2				60.6	75.9	35.7			
44	43 Portugal	5.1	2.7	3.6	5.5	6.4	6.8		7.3	33.6	3.2	7.1	5.1	0.4	0.6	1.9	37.5	23.0	35.5	46.4	47.1	45.5
47	44 Türkiye	3.9	1.0	1.7	4.6	7.3	6.8	\$	-6.9	69.1	35.1	39.1	40.7	25.6	23.4	31.2	113.2	129.5	164.8	64.5	56.3	78.0
45	45 Finland	5.1	1.5	1.2	4.2	5.4	5.7		6.4	12.4	-13.7	-16.6	-11.3				7.3	6.0	8.4			
46	46 Colombia	4.4	1.2	2.2	4.1	4.6	5.6	\$	22.2	22.6	-1.1	-1.1	-1.2				10.8	-0.1	21.4			
49	47 Luxembourg	3.2	1.8	2.5	4.4	4.7	5.1		9.2	59.2	-9.6	-15.1	-5.3				42.9	31.0	52.8			
26	48 Nigeria	12.1	4.9	3.7	3.8	3.8	4.2	\$	9.3	-66.4	37.4	20.2	54.0				-56.6	-65.1	-46.7			
48	49 New Zealand	3.8	1.3	1.0	2.4	3.7	4.1		12.1	13.3	4.3	5.6	3.2				19.2	22.7	16.0			
59	50 Uzbekistan	2.1	0.8	1.4	3.0	2.8	4.0	\$	42.9	86.5	39.1	38.5	39.7				153.7	167.8	141.2			

Source: World Tourism Organization (UN Tourism)

(Data as collected by UN Tourism, November 2025)

¹ This ranking for 2024 is provisional due to missing data from some destinations.² Provisional data² Change is in local currencies unless otherwise indicated in "Basic" column: "\$" (in US dollars) or "€" (in euros). "sa": seasonally adjusted.³ Year-to-date (YTD) figures for destinations with no monthly data correspond to Q1.

See box in page "A-2" for key to abbreviations and symbols.

International Tourist Arrivals by (sub)region and countries and territories of destination

	Series	(1000)						Change (%)		Change (%)		2026 over 2024*						2026 over 2018*					
		2018	2020	2021	2022	2023	2024*	24/23*	24/18*	Series	2026 over 2024*						2026 over 2018*						
											YTD	Q1	Q2	Q3	Aug.	Sep.	YTD	Q1	Q2	Q3	Aug.	Sep.	
Europe		748,104	241,808	303,790	814,214	713,882	786,682	7.2	2.8		3.8	0.8	5.4	4.2	6.0	3.7	8.1	6.4	8.4	4.8	8.4	1.9	
- of which EU-27		541,097	184,316	223,806	456,257	526,951	556,736	5.7	2.9		4.7	1.9	6.6	4.6	5.4	3.8	7.6	7.4	9.8	6.1	8.0	2.3	
Northern Europe		83,892	23,734	21,891	67,111	79,372	87,114	9.8	3.8		-1.1	-6.1	-2.1	2.6	3.6	-1.0	5.5	3.5	6.8	5.7	8.8	4.3	
Denmark	TCE	14,725	6,229	7,555	14,190	TCE	6.7	4.5	7.8	..	5.5	..	22.5	24.2	23.9	..	33.6	..	
Finland	TCE	3,290	896	807	2,127	2,561	2,904	13.4	-11.7	TCE	15.3	16.4	17.4	13.0	14.8	16.4	-3.2	6.2	-10.0	-5.2	-3.1	-5.2	
Iceland	TF	2,013	480	689	1,718	2,234	2,287	2.4	13.6	TCE	
Ireland	TF	10,951	6,300	6,592	4.6	-39.8	TF	-7.5	-22.9	-5.3	1.3	1.2	4.6	
Norway	TCE	5,879	1,397	1,435	4,979	TCE	14.0	12.1	13.8	..	14.6	..	22.1	50.1	19.9	..	17.9	..	
Sweden	TCE	7,616	1,957	2,990	6,629	6,629	6,629	0.0	-13.0	TCE	-0.9	-8.6	-0.7	1.6	4.8	-7.0	10.2	6.0	9.6	12.0	15.5	12.1	
United Kingdom	TF	39,418	10,714	6,287	30,741	37,214	41,760	12.2	5.9	VF	-14.7	-15.7	-13.8	-11.5	-13.3	-9.9	
Western Europe		205,166	83,519	87,598	183,240	207,866	215,480	3.7	5.0		4.9	-1.4	9.0	5.2	5.7	3.9	10.0	6.0	13.0	9.7	14.4	0.2	
Austria	TCE	31,884	15,091	12,728	26,215	30,910	31,903	3.2	0.1	TCE	3.0	-2.6	11.1	2.8	2.8	8.0	3.4	-2.0	5.5	6.6	10.9	5.8	
Belgium	TCE	9,343	2,584	3,243	8,220	9,280	9,638	3.9	3.2	TCE	4.4	-0.9	10.1	..	2.4	..	8.3	5.7	10.0	..	10.9	..	
France	TF	90,914	41,684	48,395	93,196	100,000	102,000	2.0	12.2	TCE	7.8	-2.2	11.9	..	8.4	..	12.1	12.1	12.9	..	11.3	..	
Germany	TCE	39,563	12,449	11,688	28,463	34,801	37,505	7.8	-5.2	TCE	-1.8	-0.6	-2.8	-1.6	-2.8	0.3	-6.8	-11.8	-6.5	-4.2	-5.4	-4.3	
Liechtenstein	TCE	98	58	71	101	114	117	3.2	19.5	TCE	-2.5	-10.5	-2.9	..	6.7	..	18.8	14.4	19.9	..	20.3	..	
Luxembourg	TCE	1,041	525	615	1,013	1,063	1,298	22.1	24.7	TCE	6.6	2.6	8.1	..	4.4	..	31.9	4.6	37.8	..	45.5	..	
Monaco	THQ	377	172	220	290	341	348	2.1	-7.7	THQ	0.6	-1.3	2.0	-9.5	-7.4	-10.8	
Netherlands	TCE	20,128	7,265	6,348	16,583	20,303	21,253	4.7	5.6	TCE	5.6	-0.8	11.8	3.7	9.3	0.2	12.2	4.1	13.8	15.7	23.6	9.9	
Switzerland	TF	11,818	3,690	4,390	9,160	11,054	11,417	3.3	-3.4	TCE	8.9	6.1	10.9	5.4	4.6	5.9	
Central/Eastern Eur.		152,808	46,185	55,373	98,325	118,116	122,387	12.1	-13.4		7.8	6.2	9.2	7.6	7.7	8.5	-11.0	-10.6	-10.2	-11.7	-11.4	-11.0	
Armenia	TF	1,894	375	870	1,666	2,316	2,208	-4.7	16.6	TF	0.8	-11.3	2.0	6.7	18.9	6.1	28.3	20.0	
Azerbaijan	TF	2,864	519	462	1,058	1,403	VF	-1.8	-1.0	-1.2	-2.8	-1.1	-3.2	-19.3	-16.8	-11.2	-27.4	-32.8	-18.6	
Belarus	TCE	2,206	577	787	1,482	TCE	
Bulgaria	TF	9,312	2,688	3,722	6,735	8,118	8,520	6.2	-7.4	TF	4.8	4.9	2.8	6.2	8.2	5.8	-6.0	30.4	-8.7	-14.7	-16.6	-7.2	
Czech Republic	TF	14,651	3,919	3,768	10,219	13,194	TCE	3.8	0.9	6.2	3.3	2.4	8.1	-1.2	-2.7	0.0	-1.5	1.3	-0.9	
Estonia	TF	3,336	1,023	808	2,166	2,422	2,657	9.7	-20.4	TCE	4.8	3.6	6.6	4.0	-17.4	-14.9	-20.1	-16.4	
Georgia	TF	5,080	1,087	1,577	3,653	4,669	5,092	9.0	0.2	TF	7.9	2.2	10.7	9.0	7.9	8.7	5.3	9.3	
Hungary	TF	16,937	7,418	7,930	12,649	12,934	13,156	1.7	-22.3	TF	3.8	4.8	3.1	-19.5	-21.9	-17.5	
Kazakhstan	TF	..	2,556	2,000	6,716	9,200	10,382	12.8	..	VF	
Kyrgyzstan	VF	8,508	2,079	3,564	6,913	8,557	TF	
Latvia	TF	1,935	636	478	TCE	6.6	16.3	5.5	3.7	6.3	7.5	-14.1	-11.9	-19.3	-10.9	-9.6	-10.0	
Lithuania	TF	2,875	937	948	2,169	2,405	2,383	-0.9	-17.1	TCE	2.4	-13.9	7.1	6.6	9.5	5.5	-23.9	-27.3	-22.7	-23.6	-20.1	-22.7	
Poland	TF	21,158	8,418	9,722	15,955	18,987	19,700	3.8	-6.9	TF	9.9	8.2	11.3	-0.7	-2.0	0.4	
Rep. Moldova	TCE	174	29	69	162	195	254	30.0	46.0	TCE	12.4	4.5	10.4	20.3	62.8	75.7	53.3	63.9	
Romania	TCE	2,672	453	873	1,661	2,101	2,385	13.5	-10.7	TCE	5.0	5.1	5.8	..	7.1	..	-8.2	-1.7	-11.5	..	-4.5	..	
Russian Federation	VF	24,592	6,359	VF	
Slovakia	TF	TCE	10.1	6.6	11.3	11.3	17.1	16.3	-4.0	3.9	-7.6	-5.5	-0.5	-7.0	
Tajikistan	VF	1,257	351	296	999	1,201	1,400	16.6	11.4	VF	
Turkmenistan	TF	TF	
Ukraine	TF	13,438	3,141	3,973	2,173	2,346	2,482	5.8	-81.5	VF	
Uzbekistan	VF	6,749	1,553	1,881	5,233	6,626	10,061	51.8	49.1	VF	12.5	2.5	17.9	14.6	15.2	15.2	73.4	52.3	90.6	73.6	72.9	70.3	
Southern/Medit. Eur.		304,238	88,371	138,868	265,538	308,508	330,601	7.2	8.7		3.2	2.5	3.9	3.0	4.2	3.0	11.3	15.5	14.0	8.0	7.6	8.0	
Albania	TF	6,198	2,575	5,514	7,177	9,670	11,293	16.8	82.2	TF	3.8	6.6	1.8	4.2	6.5	11.8	83.3	136.0	115.0	59.0	47.5	108.3	
Andorra	TF	3,090	1,872	1,949	3,555	4,048	4,168	3.0	34.9	TF	5.6	-5.1	22.4	6.5	4.0	11.0	43.1	23.6	70.6	48.0	41.8	77.5	
Bosnia & Herzg.	TCE	1,198	197	502	915	1,199	1,379	15.0	15.0	TCE	1.7	10.4	4.4	-2.9	-1.0	-1.7	17.0	28.8	13.2	16.1	15.5	19.2	
Croatia	TCE	17,353	5,545	10,641	15,324	16,855	17,379	3.1	0.1	TCE	1.4	-16.3	5.9	0.4	0.1	5.1	1.7	-9.5	6.8	-0.1	-2.7	8.1	
Cyprus	TF	3,977	632	1,937	3,201	3,846	4,040	5.1	1.6	TF	10.3	7.5	12.9	9.0	8.5	12.0	10.6	24.9	9.6	8.1	8.7	8.8	
Greece	TF	31,348	7,374	14,705	27,836	32,735	35,951	9.8	14.7	TF	4.0	5.4	-0.6	6.2	8.1	3.6	17.2	27.0	23.6	13.5	10.4	11.1	
Israel	TF	4,552	832	397	2,675	3,010	961	-68.1	-78.9	TF	22.6	30.8	18.3	20.9	71.8	33.6	-71.8	-74.6	-71.6	-69.3	-61.2	-71.9	
Italy	TF	64,513	25,190	26,888	49,811	57,250	57,725	0.8	-10.5	TF	5.6	3.5	5.6	..	7.9	..	-3.5	-1.9	0.1	..	-9.2	..	
Malta	TF	2,753	659	968	2,287	2,981	3,564	19.5	29.4	TF	11.7	18.9	10.4	9.3	11.5	10.0	44.0	62.8	42.2	36.9	39.8	37.5	
Montenegro	TF	2,510	351	1,554	2,036	2,447	2,447	0.0	-2.5	TCE	3.9	5.6	3.6	3.8	1.8	7.5	16.9	2.1	24.5	14.8	9.7	14.1	
North Macedonia	TCE	758	118	294	537	734	830	13.1	9.6	TCE	9.6	21.9	18.8										

Source: World Tourism Organization (UN Tourism)

(Data as collected by UN Tourism, November 2025)

See box in page A-2 for key to abbreviations and symbols.

* Provisional data

International Tourism Receipts by (sub)region and countries and territories of destination

	(USD millions)						% Change (local currencies, current prices)*														
							2025 over 2024*								2025 over 2018*						
	2018	2020	2021	2022	2023	2024*	Basis	24/23*	24/18*	YTD	Q1	Q2	Q3	Aug.	Sep.	YTD	Q1	Q2	Q3	Aug.	Sep.
Europe	684,883	258,014	338,474	568,487	687,868	728,937															
- of which EU-27	429,109	187,292	239,487	387,636	471,987	510,876															
Northern Europe	98,253	43,929	55,414	104,377	113,816	127,546															
Denmark	8,520	3,962	4,470	8,502	10,450	11,263		7.9	36.7	3.5	0.9	5.5	3.1			41.5	27.1	43.6	45.4		
Finland	5,094	1,788	1,511	3,431	4,065	4,157		2.2	-15.6	0.0	3.2	-3.9				-14.0	-11.1	-17.5			
Iceland	2,695	641	1,302	2,485	3,120	3,246		4.0	35.6	7.8	5.6	9.4				35.7	26.0	43.4			
Ireland	6,477	2,393	2,688	7,161	7,549	7,854		3.9	25.4	-13.4	-18.5	-9.8				12.6	17.2	9.8			
Norway	5,894	1,819	1,955	5,713	6,733	7,812		18.0	61.8	24.4	20.1	27.7				90.6	105.9	81.0			
Sweden	9,196	4,350	6,099	9,044	9,920	10,709		7.5	30.1	8.2	5.0	10.6				35.4	29.6	39.8			
United Kingdom	60,377	28,977	37,288	68,040	71,979	82,505		11.5	36.5	9.9	12.8	7.5				56.4	59.0	54.3			
Western Europe	182,680	102,193	110,193	158,283	192,348	205,135															
Austria	22,942	13,848	10,449	19,709	24,656	26,303		6.6	18.6	4.7	0.9	13.0				22.3	18.8	29.9			
Belgium	9,941	7,182	7,468	8,508	9,603	9,407		-2.1	-2.1	-3.1	-7.2	0.1				9.7	0.8	17.2			
France	63,507	32,564	40,802	59,675	71,211	76,967		8.0	25.3	9.2	7.2	10.0	9.6	9.1	7.9	38.7	49.3	57.7	20.5	24.3	20.6
Germany	41,807	22,103	22,267	31,861	37,837	40,108		5.9	-0.8	0.1	0.2	0.8	-0.6	-0.9	1.2	-0.3	-8.4	3.2	2.4	1.5	3.0
Liechtenstein	-	-	-	-	-	-		-	-	-	-	-	-	-	-	-	-	-	-	-	-
Luxembourg	5,333	4,472	5,690	6,185	6,840	7,489		9.4	45.2	-7.8	-6.2	-9.1				29.9	26.9	32.7			
Monaco	-	-	-	-	-	-		-	-	-	-	-	-	-	-	-	-	-	-	-	-
Netherlands	21,984	12,726	12,738	16,550	20,812	22,557		8.3	6.1	8.1	1.2	13.2				15.2	3.5	24.5			
Switzerland	17,166	9,298	10,781	15,795	21,388	22,303		2.2	15.1	-1.1	-1.3	-0.9				13.9	14.7	13.1			
Central/Eastern Eur.	69,341	28,779	35,302	57,068	69,383	74,797															
Armenia	1,528	287	784	2,419	3,116	2,523	\$	-19.0	65.1	-3.0	-10.8	3.4				90.9	73.2	106.0			
Azerbaijan	1,792	304	313	823	1,492	2,047	\$	37.2	14.3	0.0	6.0	-3.7				21.8	19.1	23.7			
Belarus	901	359	427	-	-	-	\$	-	-	-	-	-	-	-	-	-	-	-	-	-	-
Bulgaria	4,276	1,676	2,470	3,504	4,130	4,312		4.3	4.4	7.6	-3.2	19.5	4.5	4.4	2.8	7.7	34.3	24.3	-6.3	-7.0	-5.6
Czech Republic	7,643	3,740	3,659	5,565	7,778	9,126		22.7	20.9	3.8	1.5	5.9				17.6	15.8	19.3			
Estonia	1,738	591	635	1,239	1,447	1,632		12.7	-2.8	9.9	8.7	10.8				3.8	21.2	-5.4			
Georgia	3,269	542	1,245	3,517	4,125	4,425	\$	7.3	35.4	3.8	2.3	5.0				35.4	42.8	30.5			
Hungary	7,298	3,202	4,166	5,676	7,878	8,054		5.9	38.8	10.1	7.1	12.3				51.5	44.6	56.6			
Kazakhstan	2,456	613	608	1,491	2,256	2,571	\$	14.0	4.7	12.0	9.3	13.8				28.1	20.5	33.7			
Kyrgyzstan	644	151	207	756	1,024	964	\$	-5.9	49.8	1.8	1.8					87.8	87.8				
Latvia	1,017	809	739	1,081	1,277	1,372		7.4	39.6	12.6	14.8	15.3	9.4	7.9	11.0	57.1	43.9	57.3	66.1	60.8	57.1
Lithuania	1,493	579	590	1,187	1,700	1,961		15.2	35.9	0.1	-7.3	5.2				10.1	1.5	15.9			
Poland	14,004	8,238	9,086	14,409	15,009	15,009		-11.2	11.1	2.7	1.0	4.1				6.2	4.2	7.8			
Rep. Moldova	397	316	419	746	699	825	\$	18.0	108.0	13.4	1.5	22.7				138.1	107.4	163.4			
Romania	3,576	1,441	3,294	4,930	5,378	5,714	€	6.1	65.3	-5.1	-1.0	17.1	-20.9	-22.2	-16.1	62.0	61.1	92.4	41.9	45.6	29.8
Russian Federation	10,961	3,909	3,991	5,604	6,798	7,643	\$	12.4	-30.3	14.6	6.1	21.2				-11.6	-10.1	-12.6			
Slovakia	3,203	1,309	1,113	1,360	1,600	1,698		6.0	-45.2	6.0	8.0	4.2				-50.3	-41.9	-56.1			
Tajikistan	14	6	11	18	20	20	\$	0.7	46.7	49.9	63.0	41.7				176.8	221.3	152.0			
Turkmenistan	-	-	-	-	-	-		-	-	-	-	-	-	-	-	-	-	-	-	-	-
Ukraine	1,620	356	950	774	857	1,047	\$	22.2	-35.4	21.5	25.9	17.5	21.6	26.5	22.2	-31.0	35.6	-29.6	-51.7	-46.8	-58.8
Uzbekistan	1,513	350	596	1,437	2,167	3,203	\$	47.8	111.7	46.9	46.3	47.3				205.2	185.1	219.6			
Southern/Medit. Eur.	244,408	81,113	137,564	239,770	292,409	319,459															
Albania	2,332	1,129	2,262	2,990	4,512	5,403	€	19.6	139.6	7.7	10.9	5.5				145.6	151.2	141.7			
Andorra	1,897	1,345	1,885	2,187	2,506	2,876	\$	14.8	51.6												
Bosnia & Herzg.	1,175	431	1,032	1,462	1,864	1,953		4.7	72.0	8.3	10.9	6.8				60.5	93.7	44.9			
Croatia	11,753	5,493	10,773	13,445	15,785	16,242	€	2.8	42.9	5.9	6.6	5.7				55.8	78.0	51.1			
Cyprus	3,251	734	2,090	2,835	3,659	3,982		8.7	26.7	18.9	20.8	18.3				44.8	71.2	37.8			
Greece	20,276	5,015	12,351	18,141	22,268	23,372		4.8	19.2	9.0	-0.7	13.2	7.7	10.5	-3.6	25.0	36.6	42.4	16.6	10.2	18.5
Israel	6,737	1,724	1,410	4,738	5,220	2,257	\$	-56.8	-66.5	24.3	30.4	23.8		50.8		-55.9	-57.4	-58.0			-41.3
Italy	49,521	19,895	24,968	43,699	55,890	58,681		4.9	22.6	5.3	6.4	5.6		2.9		31.5	29.1	34.8			29.4
Malta	1,883	392	772	1,590	2,143	2,782		29.7	52.8	15.8	-7.7	29.9				82.3	83.1	82.0			
Montenegro	1,225	166	895	1,080	1,630	1,582		-3.1	33.5	1.3	-6.4	-0.3	2.7			30.7	86.8	63.3	18.3		
North Macedonia	396	252	385	481	598	624	€	4.3	63.1	2.7	-3.3	7.4				66.2	70.1	63.5			
Portugal	20,522	8,871	11,976	22,345	27,541	30,006		8.8	51.2	5.2	4.1	6.6	4.8	4.4	4.2	59.7	73.4	61.9	52.9	45.7	58.2
San Marino	227	155	225	369	414	-	\$	-	-	-	-	-	-	-	-	-	-	-	-	-	-
Serbia	1,604	1,245	1,882	2,576	2,753	3,055	€	11.0	97.0	1.2	10.7	-9.1	3.5	-1.0	6.6	100.4	149.9	103.5	72.3	56.6	84.1
Slovenia	3,183	1,413	1,992	3,130	3,572	3,614		1.1	17.4	4.7	-2.2	10.8	3.7	2.6	6.9	24.8	7.8	19.4	36.6	52.3	10.4
Spain	79,672	18,507	34,533	72,874	91,990	106,503		15.7	38.3	7.2	7.4	8.7		6.1		45.3	55.3	46.0			38.3
Türkiye	38,753	14,347	28,133	45,829	50,063	56,278	\$	12.4	45.2	5.8	8.0	7.9	3.7	3.5	6.2	51.3	100.8	77.5	26.5	25.7	26.3

Source: World Tourism Organization (UN Tourism)

(Data as collected by UN Tourism, November 2025)

* Change is in local currencies unless otherwise indicated in "Basis" column: "\$" (in US dollars) or "€" (in euros). "se": seasonally adjusted.

* Provisional data

See box in page "A-2" for key to abbreviations and symbols.

International Tourist Arrivals by (sub)region and countries and territories of destination

	Series	(1000)						Change (%)		Change (%)												
		2019	2020	2021	2022	2023	2024*	24/23*	24/19*	2025 over 2024*						2025 over 2019*						
										YTD	Q1	Q2	Q3	Aug.	Sep.	YTD	Q1	Q2	Q3	Aug.	Sep.	
Asia and the Pacific		362,114	59,005	26,404	92,694	248,761	310,291	24.7	-14.3		8.2	9.6	8.7	6.3	6.6	6.8	-10.4	-10.5	-12.5	-8.1	-6.5	-6.3
North-East Asia		170,311	20,260	10,855	20,502	105,409	136,607	29.6	-19.8		16.6	15.8	18.4	15.6	16.0	16.7	-12.3	-15.9	-14.9	-5.5	-0.7	-2.4
China	TF	65,700	7,967	5,662	--	--	--	--	--	TF												
Hong Kong (China)	TF	23,752	1,359	89	568	17,159	21,944	27.9	-7.6	TF	5.7	4.9	9.5	3.2	5.6	0.5	-14.5	-24.3	-24.5	14.2	49.1	24.9
Japan	VF	31,882	4,116	246	3,832	25,066	36,870	47.1	15.6	VF	17.7	23.1	19.0	11.4	16.9	13.7	29.6	30.8	28.0	30.2	36.0	43.7
Korea (DPRK)		--	--	--	--	--	--	--	--	TF												
Korea (ROK)	VF	17,503	2,519	967	3,198	11,032	16,370	48.4	-6.5	VF	16.0	13.7	15.3	18.5	16.4	16.3	8.9	0.7	7.8	17.0	14.8	16.7
Macao (China)	TF	18,633	2,822	3,697	2,484	14,227	16,044	12.8	-13.9	TF	2.5	-1.1	6.6	2.4	3.4	-0.5	-13.2	-14.7	-15.9	-9.0	-1.8	-11.8
Mongolia	TF	577	59	33	286	594	727	22.5	26.0	TF	15.7	19.3	41.4	3.1			43.7	36.4	58.8	37.6		
Taiwan (pr. of China)	VF	11,864	1,378	140	896	6,487	7,858	21.1	-33.8	VF	9.8	3.8	17.3		9.1		-31.8	-26.7	-32.7		-34.7	
South-East Asia		138,074	25,538	3,018	41,881	98,077	122,090	24.5	-11.8		3.1	7.9	1.5	-0.3	-2.0	-0.8	-8.6	-8.5	-9.9	-12.5	-13.5	-14.3
Brunei	TF	333	62	4	36	134	268	100.8	-19.5	TF												
Cambodia	TF	6,611	1,306	196	2,277	5,453	6,700	22.9	1.4	TF	-8.8	16.1	-3.6	-38.0	-38.4	-35.8	-9.1	-2.1	4.5	-31.4	-34.9	-27.9
Indonesia	TF	15,455	3,915	1,546	5,764	11,382	13,603	19.5	-12.0	VF	10.2	4.4	14.0	11.5	12.3	9.0	-5.5	-15.8	-1.8	-0.1	-1.6	0.4
Laos	TF	4,384	812	--	1,203	3,147	3,943	25.3	-10.0	VF	11.3	11.3					18.6	18.6				
Malaysia	TF	26,101	4,333	135	10,071	20,142	25,017	24.2	-4.2	TF	8.1	9.5	8.1		-3.5		-1.8	-4.9	-2.6		-1.7	
Myanmar	TF	4,364	903	131	233	1,285	1,063	-17.3	-75.6	TF	-12.1	-23.3	-7.9	0.7	4.5	17.4	-46.1	-47.2	-42.3	-48.5	-49.3	-49.3
Philippines	TF	8,261	1,483	164	2,654	5,451	5,949	9.2	-28.0	TF	-2.3	-0.4	-1.7	-5.3	-3.2	-10.3	-29.7	-24.9	-30.3	-34.2	-34.9	-39.2
Singapore	TF	14,560	2,164	84	4,675	10,256	12,432	21.2	-14.6	TF	-0.4	-3.3	2.8	-0.5	3.5	-6.8	-13.7	-12.6	-15.1	-13.5	-8.9	-20.9
Thailand	TF	39,916	6,702	428	11,065	28,150	35,546	26.3	-10.9	TF	-7.6	1.9	-12.2	-13.5	-12.8	-11.3	-18.3	-11.5	-20.8	-23.4	-25.6	-22.6
Timor-Leste	TF	81	18	6	--	76	97	28.0	19.8	VF	40.1	78.5	6.2				63.8	103.1	27.4			
Vietnam	VF	18,009	3,837	157	3,661	12,602	17,472	38.6	-3.0	VF	21.5	29.6	10.9	23.2	16.5	19.5	19.9	33.7	16.7	8.7	11.4	-2.4
Oceania		17,488	3,600	853	6,758	12,917	14,429	11.7	-17.4		4.3	-0.8	4.5	9.9	11.0	8.4	-12.9	-14.7	-13.8	-10.5	-11.5	-8.3
American Samoa	TF	19	1	--	--	65	--	--	--	TF												
Australia	VF	9,466	1,828	246	3,694	7,187	8,271	15.1	-12.6	VF	6.3	1.6	5.3	12.6	14.3	10.4	-6.9	-9.4	-7.5	-3.6	-4.5	0.2
Cook Islands	TF	172	25	26	114	144	170	18.7	-0.8	TF	8.8	13.5	3.0	11.2	12.2	6.1	8.2	17.3	7.4	4.1	1.8	3.0
Fiji	TF	894	147	32	636	930	983	5.7	9.9	TF	0.3	-5.3	2.7	2.0	5.2	-0.3	9.1	7.1	10.2	9.3	12.3	13.5
French Polynesia	TF	237	77	83	218	262	264	0.7	11.5	TF	7.5	-3.0	12.4		7.6		18.4	7.9	27.0		14.7	
Guam	TF	1,662	328	79	328	656	739	12.6	-55.6	TF	-1.9	-15.6	-3.0	16.6	17.9	12.7	-55.0	-55.6	-57.5	-52.3	-50.6	-57.9
Kiribati	TF	8	1	0.0	1.8	8.2	--	--	--	TF												
Marshall Islands	TF	11	1	0.04	1.35	6.05	--	--	--	TF												
Micronesia FSM	TF	20	--	--	2	2	--	--	--	TF												
New Caledonia	TF	131	32	14	79	125	59	-52.5	-54.7	TF	-19.3	-62.5	-11.1	108.6	81.9	106.1	-68.5	-63.3	-53.2	-55.4	-73.3	-80.4
New Zealand	TF	3,702	949	205	1,389	2,828	3,176	12.3	-14.2	VF	5.0	0.7	9.3	7.9	7.5	9.6	-57.0	-13.3	-12.9	-6.9	-56.5	-58.2
Niue	TF	11	1	0.2	--	--	--	--	--	TF							-11.4				-8.3	-5.0
N.Mariana Islands	VF	487	89	13	97	216	229	6.2	-53.0	VF	-37.6	-28.3	-45.3	-40.5	-41.3	-50.1		-56.9	-73.6	-73.6		
Palau	TF	94	18	5	12	41	56	36.3	-40.1	TF	22.6	20.2	25.2	22.7	25.1	9.4	-27.7	-32.1	-24.7	-25.4	-28.8	-33.0
Papua New Guinea	TF	160	39	17	67	111	99	-10.8	-37.9	TF												
Samoa	TF	172	23	3	49	169	173	2.4	0.3	VF	1.8	-3	5	3	1.5	8.6	-3.7	1.4	1.7	-10.6	0.1	-2.6
Solomon Islands	TF	29	4	0.7	7.4	26.0	25.1	-3.4	-13.1	TF	8.3	14	4				-6.2	-7.1	-5.4			
Tonga	TF	68	9	0.2	18.4	55.7	60.9	9.2	-9.8	TF												
Tuvalu	TF	4	1	0.04	0.2	--	--	--	--	TF												
Vanuatu	TF	121	22	--	30	77	59	-23.3	-51.0	TF	75.1	23	139	79	74.8	42.7	-20.5	-26.6	-17.4	-19.3	-24.8	-15.2
South Asia		36,262	8,609	11,680	23,773	32,358	37,185	14.9	2.5		-4.9	-1.3	-4.9	-9.1	-1.9	-8.3	-2.1	1.4	-7.7	-0.5	-1.6	11.4
Afghanistan		--	--	--	--	--	--	--	--	TF												
Bangladesh	TF	323	182	135	--	--	--	--	--	TF												
Bhutan	TF	316	30	0	21	--	--	--	--	TF	30.8	9	32		100.0		202.7	120.2	277.9		193.5	
India	TF	17,914	6,337	7,010	14,330	18,899	20,569	8.8	14.8	TF	-9.9	-7.3	-15.8	-7.8	-1.4	-6.8	-19.3	-17.7	-22.1	-19.0	-21.6	-17.0
Iran	VF	9,107	1,550	989	4,108	5,868	7,045	20.0	-22.6	VF	-5.0	14.5	5.1	-24.6	-15.8	-14.3	-30.1	-21.2	-38.6	-27.0	-23.5	5.3
Maldives	TF	1,703	555	1,322	1,675	1,879	2,047	8.9	20.2	TF	9.7	4.7	15.6	10.9	9.0	12.6	30.7	30.9	25.3	35.8	37.8	27.2
Nepal	TF	1,197	230	150	614	1,015	1,148	13.1	-4.1	TF	-0.2	-2.0	0.3	1.7	21.9	-18.3	-2.0	-4.0	6.3	-8.0	-6.4	-15.0
Pakistan	TF	3,583	163	1,859	1,918	2,215	--	--	--	TF												
Sri Lanka	TF	1,914	508	194	720	1,487	2,053	38.1	7.3	TF	16.2	13.6	19.0	17.5	20.4	30.2	25.4	-2.5	66.4	51.5	38.1	46.1

Source: World Tourism Organization (UN Tourism)

(Data as collected by UN Tourism, November 2025)

See box in page "A-2" for key to abbreviations and symbols.

* Provisional data

International Tourism Receipts by (sub)region and countries and territories of destination

	(USD millions)						% Change (local currencies, current prices)*														
							2025 over 2024*						2025 over 2019*								
	2019	2020	2021	2022	2023	2024*	Basic	24/23*	24/19*	YTD	Q1	Q2	Q3	Aug.	Sep.	YTD	Q1	Q2	Q3	Aug.	Sep.
Asia and the Pacific	441,763	126,579	90,842	161,517	342,393	424,026															
North-East Asia	187,728	44,984	45,287	49,504	138,201	178,324															
China	35,832	9,951	11,330	13,474	25,036	39,747		60.5	15.6	43.2	44.9	41.8				50.0	46.8	52.7			
Hong Kong (China)	28,913	2,859	1,850	3,134	20,863	22,456		7.3	-22.7	8.0	4.5	12.6				-36.2	-35.4	-37.2			
Japan	46,054	10,700	4,861	9,238	38,587	54,673		52.7	64.8	21.0	28.2	18.8	16.8	21.6	18.8	92.1	94.2	91.9	90.3	96.0	103.4
Korea (DPRK)	--	--	--	--	--	--		--	--												
Korea (ROK)	20,867	10,276	10,804	12,462	15,294	16,717	\$	9.3	-19.9	22.6	13.8	25.6	26.8	24.1	23.1	-6.7	-22.4	-3.6	5.3	-2.7	13.6
Macao (China)	40,590	9,239	15,574	9,064	27,014	31,715		17.0	-22.2	4.1	0.0	8.4				-17.6	-21.1	-14.0			
Mongolia	513	29	21	251	531	635	\$	19.7	23.8	15.5	14.5	51.0	1.6	1.2	3.5	38.7	68.2	58.0	24.5	17.5	51.6
Taiwan (pr. of China)	14,411	1,800	744	1,782	8,658	10,026	\$	15.8	-30.4	12.9	17.3	16.2	5.5			-27.3	-24.0	-31.8	-25.6		
South-East Asia	148,943	31,337	10,832	49,484	102,808	131,309															
Brunei	217	38	2	14	71	127	\$	79.5	-41.2												
Cambodia	4,769	1,015	184	1,418	3,083	3,635		16.8	-23.6	16.8	19.6	13.9				-16.4	-16.4	-16.3			
Indonesia	16,911	3,382	521	6,781	14,001	16,706	\$	19.3	-1.2	9.8	4.8	14.5				6.4	-6.2	20.3			
Laos	935	214	1	265	1,043	1,297	\$	24.4	38.8	8.6	4.4	14.1				72.0	84.8	58.7			
Malaysia	19,829	2,974	78	6,520	14,918	20,827		40.1	16.0	14.9	16.4	15.9	12.7			26.6	20.2	34.3	25.7		
Myanmar	2,483	--	--	--	--	--	\$	--	--												
Philippines	9,781	1,791	600	4,174	9,118	9,318	\$	2.2	-4.7	-3.8	2.2	-11.6				-2.4	9.6	-16.3			
Singapore	20,346	5,456	4,019	11,402	20,768	23,849		14.3	14.8	7.4	2.1	13.7				24.8	26.7	23.0			
Thailand	59,810	13,403	5,134	14,874	29,665	42,691		39.7	-18.9	4.8	8.9	-0.6				-11.9	-8.4	-16.7			
Timor-Leste	70	26	12	43	51	64	\$	24.8	-9.7	39.2	-11.9	87.0				-6.8	-41.2	25.7			
Vietnam	11,792	2,500	149	3,841	9,159	12,190	\$	33.1	3.4	24.7	-11.9	19.6				37.3	42.4	31.5			
Oceania	61,439	32,884	20,355	31,107	58,305	88,239															
American Samoa	--	--	--	--	--	--		--	--												
Australia	45,522	25,821	16,988	24,647	46,126	51,978		13.4	20.3	6.7	6.7	6.8				28.2	24.6	32.8			
Cook Islands	228	37	43	--	--	--		--	--												
Fiji	962	151	35	686	1,110	1,124		2.1	22.7	2.8	-0.4	4.7				24.4	10.2	34.5			
French Polynesia	--	--	--	--	--	--		--	--												
Guam	--	--	--	--	--	--		--	--												
Kiribati	3	0.03	0.01	2	2	2	\$	-0.7	-34.0												
Marshall Islands	4	4	--	--	--	--		--	--												
Micronesia FSM	--	--	--	--	--	--		--	--												
New Caledonia	--	--	--	--	--	--		--	--												
New Zealand	10,580	5,686	2,875	4,096	7,930	9,798		25.4	0.8	2.7	3.4	1.6				3.6	4.7	1.9			
Niue	--	--	--	--	--	--	\$	--	--												
N.Mariana Islands	--	--	--	--	--	--		--	--												
Palau	84	46	6	25	52	--	\$	--	--												
Papua New Guinea	4	2	1	1	3	--		-69.9	--												
Samoa	207	24	--	59	220	231		5.6	16.2	5.9	-1.0	7.3	9.7	9.7	13.4	16.6	25.2	21.3	7.9	26.1	19.6
Solomon Islands	71	6	--	5	23	28		24.7	-59.2	-24.8	-33.3	-14.8				-64.4	-62.8	-65.8			
Tonga	57	47	9	10	44	62	\$	41.3	8.3												
Tuvalu	8	1	0.1	1	9	--		--	--												
Vanuatu	229	55	2	39	--	--	\$	--	--												
South Asia	45,853	17,814	14,287	31,442	45,279	50,153															
Afghanistan	72	65	--	--	--	--	\$	--	--												
Bangladesh	388	217	273	421	453	440		5.7	55.2	12.9	18.1	7.9				79.7	72.8	87.6			
Bhutan	120	84	2	0.2	89.3	199.1	\$	123.0	66.3												
India	30,720	13,036	8,650	21,360	32,190	35,023		10.1	35.5	-10.5	-4.7	-18.3				26.7	47.5	3.6			
Iran	--	--	--	--	--	--	\$	--	--												
Maldives	3,157	1,398	3,508	4,498	4,230	4,785	\$	13.1	51.6												
Nepal	705	194	143	379	562	631		13.7	6.2	10.0	17.8	2.6				20.7	34.3	11.9		6.2	
Pakistan	494	439	559	738	859	752	\$	-12.5	52.1	-5.3	-2.8	-8.9	-4.1			54.6	67.7	70.4	28.5		
Sri Lanka	3,607	682	507	1,136	2,068	3,169	\$	53.2	-12.2	5.3	9.4	11.2	-3.9	-8.2	1.1	-4.7	-19.6	16.9	9.7	-4.3	-10.6

Source: World Tourism Organization (UN Tourism)

(Data as collected by UN Tourism, November 2025)

* Change is in local currencies unless otherwise indicated in "Basic" column: "\$" (in US dollars) or "€" (in euros). "sa": seasonally adjusted.

* Provisional data

See box in page 'A-2' for key to abbreviations and symbols.

International Tourist Arrivals by (sub)region and countries and territories of destination

	Series	(1000)						Change (%)		Change (%)												
		2019	2020	2021	2022	2023	2024*	24/23*	24/19*	Series	2025 over 2024*						2025 over 2019*					
											YTD	Q1	Q2	Q3	Aug.	Sep.	YTD	Q1	Q2	Q3	Aug.	Sep.
Americas		219,182	69,455	81,455	157,157	200,074	216,719	8.3	-1.1		1.6	3.5	2.6	-1.1	-0.4	-1.5	-1.3	4.2	-3.0	-4.6	-4.5	-4.5
North America		148,611	48,455	57,203	101,920	126,843	137,342	8.4	-6.3		-0.5	1.2	0.4	-2.5	-1.5	-3.5	-7.8	-2.7	-9.0	-10.5	-10.4	-8.8
Canada	TF	22,145	2,960	3,062	12,824	18,344	19,913	8.6	-10.1	TF	-0.6	1.0	-2.2	-0.1	-1.4	1.4	-12.7	-3.5	-11.7	-16.4	-20.1	-15.3
Mexico	TF	45,024	24,284	31,860	38,326	41,949	45,039	7.4	0.0	TF	6.4	5.7	9.1	4.5	9.9	-3.2	5.6	7.1	5.3	4.3	6.0	5.3
United States	TF	79,442	19,212	22,280	50,771	66,350	72,390	9.1	-8.9	TF	-4.0	-2.0	-4.0				-13.7	-8.9	-16.0			
Caribbean		26,020	10,118	14,210	23,570	28,142	29,644	5.3	13.9		0.8	-1.3	1.3	2.8	1.9	1.7	12.2	8.6	11.5	17.7	15.9	17.0
Anguilla	TF	95	25	28	74	96	112	16.4	17.1	TF	3.0	1.3	5.1				22.2	24.4	19.7			
Antigua & Barbuda	TF	301	125	169	265	282	330	17.2	9.7	TF	0.4	6.6	-4.3				11.6	14.4	7.4			
Aruba	TF	1,119	368	807	1,101	1,260	1,422	12.8	27.0	TF	4.8	2.5	4.2	8.0	5.3	2.6	33.7	33.4	31.4	36.3	38.1	32.8
Bahamas	TF	1,807	441	892	1,452	1,452	1,452	0.0	-19.6	TF	-3.4	-4.1	-1.0		-8.0		-3.1	-2.1	-0.4		-12.6	
Barbados	TF	523	195	145	540	637	704	10.7	34.7	TF	5.5	2.4	4.7	12.2	9.2	7.1	3.3	12.2	-2.4	-3.1	-0.8	-7.6
Bermuda	TF	269	42	72	146	185	203	9.6	-24.6	TF	-0.2	7.3	0.8	-4.2	-4.6	-8.2	-26.6	-27.9	-24.5	-28.1	-34.2	-21.0
Bonaire	TF	--	--	--	--	--	--	--	--	TF												
Brit. Virgin Islands	TF	302	83	56	173	262	306	16.7	1.1	TF	3.3	6.4	-0.5				8.8	21.3	-0.3			
Cayman Islands	TF	503	122	17	284	429	438	2.0	-12.9	TF	2.4	5.3	1.2	-1.0	-10.6	-2.8	-12.4	-1.0	-14.8	-25.1	-32.7	-22.3
Cuba	TF	4,263	1,085	356	1,613	2,436	2,203	-9.6	-48.3	VF	-20.5	-29.3	-18.1	-6.0	-6.2	-4.0	-58.9	-61.1	-62.4	-49.7	-49.5	-47.0
Curaçao	TF	464	175	265	490	582	700	20.2	51.0	TF	13.2	16.6	13.9	8.6	4.3	7.6	67.7	69.4	66.7	66.9	56.1	65.1
Dominica	TF	90	22	15	61	75	84	12.5	-6.3	TF	12.9	9.6	4.4		25.9		6.2	3.7	2.0		16.4	
Dominican Rep.	TF	6,446	2,405	4,994	7,163	8,059	8,536	5.9	32.4	TF	2.3	-0.6	2.5	5.4	4.7	4.6	31.8	23.7	29.1	45.9	42.2	51.5
Grenada	TF	163	44	42	133	178	195	9.6	19.7	TF	-9.4	-17.3	-1.4				11.3	7.9	16.8			
Guadeloupe	TCE	--	--	--	--	--	--	--	--	THS												
Haiti	TF	286	203	159	--	--	--	--	--	TF												
Jamaica	TF	2,681	880	1,464	2,478	2,916	2,900	-0.5	8.2	TF	0.7	-5.6	1.2		3.6		8.1	4.1	8.6		16.7	
Martinique	TF	556	312	291	556	--	--	--	--	TF	-0.7	0.2	-2.0				-1.3	-2.6	0.8			
Montserrat	TF	10	5	2	5	8	9	13.7	-15.6	TF	24.4	33.5	2.1				7.3	14.4	-10.7			
Neth. Antilles	TF	--	--	--	--	--	--	--	--	TF												
Puerto Rico	TF	3,180	2,617	2,755	4,232	5,046	5,551	10.0	74.6	THS	6.5	8.2	4.7				28.9	29.1	28.7			
Saba	TF	--	--	--	--	--	--	--	--	TF												
Saint Lucia	TF	424	131	199	356	381	436	14.4	2.8	TF	-3.2	-3.7	-5.1	-0.4	2.0	-2.8	-0.5	1.3	1.3	-4.5	-2.1	-8.8
St. Eustatius	TF	--	--	--	--	--	--	--	--	TF												
St. Kitts & Nevis	TF	120	30	20	80	104	130	24.5	8.3	TF	16.3	41.7	-8.6				5.7	15.4	-6.3			
St. Maarten	TF	320	106	249	373	395	473	19.8	48.0	TF												
St. Vincent & Gren.	TF	84	27	24	59	81	103	27.2	22.3	TF	14.9	12.9	17.3				37.2	33.9	41.0			
Trinidad & Tobago	TF	389	95	41	227	310	337	8.5	-13.4	TF	12.5	8.4	16.8	13.0	19.6	11.5	-4.5	-6.6	-1.4	-5.1	0.2	-11.3
Turks & Caicos	TF	487	165	405	616	663	655	-1.1	34.5	TF	-0.9	2.7	-3.2	-2.8	-6.6	-3.9		37.1		29.2	20.4	39.2
US Virgin Islands	TF	418	136	396	403	378	380	0.6	-9.0	VF	-1.4	-5.7	-1.5	6.1	6.6	-8.4	41.9	38.8	54.4	31.7	23.1	14.4
Central America		10,832	3,102	4,687	9,261	11,528	12,868	11.6	17.7		3.4	-1.9	6.7	6.5	5.8	8.9	21.6	17.3	24.4	24.0	24.3	25.1
Belize	TF	503	144	219	373	465	528	13.6	5.0	TF	0.7	1.9	-2.2	2.4	0.8	-8.6	10.3	15.6	6.3	7.1	10.4	6.0
Costa Rica	TF	3,139	1,012	1,347	2,350	2,751	2,919	6.1	-7.0	TF	-2.2	-4.0	-1.8	0.1	-0.5	-1.3	-7.4	-7.5	-4.3	-10.9	-11.2	-24.0
El Salvador	TF	1,766	549	1,219	1,891	2,479	3,187	28.6	80.5	TF	5.0	1.8	4.9	8.2	7.1	8.9	87.8	93.2	94.1	77.4	76.1	96.1
Guatemala	TF	1,752	396	602	1,494	2,021	2,338	15.7	33.4	TF	6.6	-1.6	20.2	3.7	0.8	0.9	39.6	38.5	38.2	42.3	44.9	40.1
Honduras	TF	724	204	459	844	850	841	-1.1	16.1	TF	5.0	-13.1	7.2	21.8	17.9	49.9	26.3	14.1	22.3	41.9	40.0	61.4
Nicaragua	TF	1,295	384	222	818	1,087	954	-12.2	-26.3	TF	-7.2	-13.8	0.4				-26.3	-23.8	-28.5			
Panama	TF	1,753	414	618	1,492	1,874	2,100	12.1	19.8	TF	10.2	4.7	13.0		16.8		25.5	12.6	36.7		36.2	
South America		35,618	8,779	5,358	22,405	33,782	36,888	9.2	3.5		8.3	15.2	12.0	-0.5	0.6	3.2	8.8	17.6	4.3	1.7	3.6	-2.9
Argentina	TF	7,399	2,090	297	3,890	7,286	6,604	-9.4	-10.7	TF	-17.0	-24.3	-6.9		-8.1		-22.6	-21.5	-24.8		-16.5	
Bolivia	TF	1,239	323	167	668	1,009	991	-1.8	-20.0	THS	9.1	0.6	31.8		3.7		-16.5	-11.5	-8.9		-26.6	
Brazil	TF	6,353	2,146	746	3,630	5,908	6,774	14.6	6.6	TF	45.0	47.8	49.3	35.9	37.8	28.2	47.4	63.3	28.4	37.5	37.9	40.2
Chile	TF	4,518	1,119	190	2,030	3,731	5,239	40.4	16.0	TF	32.6	47.6	12.3				26.7	33.9	15.6			
Colombia	TF	4,169	1,249	2,137	4,554	5,825	6,832	17.3	63.9	TF	-7.4	-2.7	2.9		-17.7		55.6	49.4	64.3		38.0	
Ecuador	VF	2,108	507	669	1,265	1,427	1,263	-11.5	-40.1	VF	9.0	17.3	4.0	6.7	6.4	4.4	-41.2	-33.9	-50.3	-37.2	-47.9	-11.9
French Guiana	TF	--	49	42	73	77	86	11.7	--	TF												
Guyana	TF	315	87	157	288	319	371	16.3	18.0	TF	18.0	15.8	20.5				36.1	43.7	29.4			
Paraguay	TF	1,216	253	95	579	864	1,061	22.8	-12.7	TF	53.0	53.0					18.4	18.4				
Peru	TF	4,372	897	444	2,009	2,525	3,257	29.0	-25.5	TF	4.6	3.6	5.8	4.3	2.5	8.0	-22.8	-27.8	-21.4	-19.4	-18.4	-16.1
Suriname	TF	--	66	71	--	--	--	--	--	TF												
Uruguay	TF	3,237	916	267	2,467	3,835	3,342	-12.9	3.3	TF	10.8	20.5	17.4	-10.1			14.5	25.3	13.5	-2.3		
Venezuela	TF	260	--	74	677	--	--	--	--	TF												

Source: World Tourism Organization (UN Tourism)

(Data as collected by UN Tourism, November 2025)

See box in page 'A-2' for key to abbreviations and symbols.

* Provisional data

International Tourism Receipts by (sub)region and countries and territories of destination

	(USD millions)						% Change (local currencies, current prices) ¹														
							2025 over 2024 ²						2025 over 2019 ³								
	2019	2020	2021	2022	2023	2024 ⁴	Basic	24/23 ⁵	24/19 ⁶	YTD	Q1	Q2	Q3	Aug.	Sep.	YTD	Q1	Q2	Q3	Aug.	Sep.
Americas	331,429	126,092	143,550	273,853	353,422	395,149															
North America	253,382	97,338	106,915	202,908	265,268	297,877															
Canada	29,807	13,863	15,403	31,982	45,440	49,882		11.4	72.7	-5.3	-4.1	-6.9				76.4	105.7	49.1			
Mexico	24,573	10,996	19,765	28,017	30,694	32,956	\$	7.4	34.1	6.2	4.7	8.2	6.1	3.4	3.1	38.8	45.8	39.9	28.7	16.4	30.6
United States	198,982	72,479	71,746	142,909	189,134	215,039	sa	13.7	8.1	1.4	2.1	2.7		-1.5		7.3	7.2	6.9		8.4	
Caribbean	35,898	14,900	21,478	34,831	40,183	43,959															
Anguilla	168	48	59	134	168	190		13.4	13.0	3.1	3.4	2.6				22.7	25.9	18.5			
Antigua & Barbuda	904	412	539	773	756	882		16.6	-2.4	9.3	5.4	14.7				26.4	24.2	29.4			
Aruba	2,104	1,078	1,785	2,303	2,631	2,953		12.2	40.3	2.5	2.5					48.4	48.4				
Bahamas	4,126	967	2,322	4,222	4,755	5,413		13.9	31.2	5.2	5.2					16.1	16.1				
Barbados	1,299	602	623	935	1,157	1,367		18.1	5.2	7.8	9.2	6.6	6.9			13.3	4.2	24.5	18.9		
Bermuda	600	94	143	342	527	513		-2.1	-14.5	-3.4	-3.4					-5.1	-5.1				
Bonaire	--	--	--	--	--	--		--	--												
Brit. Virgin Islands	--	--	--	--	--	--	\$	--	--												
Cayman Islands	919	251	39	645	807	--		--	--												
Cuba	2,596	1,290	478	1,153	1,318	1,316		-0.1	-49.3												
Curaçao	703	281	550	988	1,017	1,286		26.5	82.9	22.5	22.5					111.5	111.5				
Dominica	122	21	16	60	79	87		9.2	-28.8	0.2	1.6	-1.9				-26.8	-22.4	-32.6			
Dominican Rep.	7,472	2,675	5,697	8,395	9,751	10,972	\$	12.5	46.9	1.8	1.8	1.7				42.5	49.3	34.8			
Grenada	560	186	232	569	321	362		12.6	-35.4	-8.6	-14.8	0.5				57.6	50.1	68.2			
Guadeloupe	--	--	--	--	--	--		--	--												
Haiti	450	102	110	73	89	36	\$	-59.1	-91.9	-92.5	-92.5					-99.1	-99.1				
Jamaica	3,639	1,256	2,095	3,621	4,316	4,314	\$	0.0	18.6	2.7	2.7					26.9	26.9				
Martinique	549	280	283	535	--	--		--	--												
Montserrat	10	5	2	5	8	9		15.7	-7.9	25.7	34.0	2.0				17.7	23.3	0.5			
Neth. Antilles	--	--	--	--	--	--		--	--												
Puerto Rico	3,612	2,921	2,787	4,567	5,381	6,011	\$	11.7	66.4												
Saba	--	--	--	--	--	--		--	--												
Saint Lucia	1,064	340	569	1,080	1,179	1,346		14.2	26.5	-65.0	-64.1	-66.1				-53.4	-52.7	-54.2			
St. Eustatius	--	--	--	--	--	--		--	--												
St. Kitts & Nevis	362	107	153	302	159	189		18.8	-47.9	17.1	35.2	-5.8				0.7	10.2	-13.1			
St. Maarten	682	234	492	956	1,029	1,154		12.2	69.2	8.1	8.1					66.0	66.0				
St. Vincent & Gren.	223	83	48	149	210	229		9.3	2.5	3.4	-2.0	12.2				6.4	12.3	-1.0			
Trinidad & Tobago	436	144	53	324	429	437	\$	1.8	0.2	0.2	0.2					27.3	27.3				
Turks & Caicos	--	--	--	--	--	--		--	--												
US Virgin Islands	1,031	686	1,004	--	--	--		--	--												
Central America	12,628	4,021	6,268	13,225	16,484	18,681															
Belize	527	247	374	601	730	813		11.3	54.4	-1.3	0.2	-3.3				51.3	51.1	51.5			
Costa Rica	3,988	1,328	1,717	3,913	4,768	5,453	\$	14.4	36.7	-2.2	-2.5	-1.8				42.3	43.2	41.1			
El Salvador	1,306	636	993	1,864	2,755	3,476	\$	26.2	166.2	-2.4	-20.1	13.9				206.6	114.3	325.5			
Guatemala	1,221	327	388	992	1,373	1,656	\$	20.5	35.6	6.4	-5.9	23.0				34.0	27.2	41.8			
Honduras	549	155	303	540	666	789	\$	18.4	43.6	8.0	8.0	8.0				54.4	41.7	69.9			
Nicaragua	515	199	184	596	739	511	\$	-30.9	-0.9	19.0	-19.3	-15.3	112.4			24.3	0.4	-15.3	91.9		
Panama	4,520	1,129	2,309	4,721	5,452	5,985		9.8	32.4	8.9	6.7	9.0		10.1		32.6	23.0	29.6		100.6	
South America	29,543	9,833	8,882	22,789	31,508	34,832															
Argentina	5,241	1,727	394	3,474	5,486	4,960	\$	-9.6	-5.4	-7.7	-8.2	-6.8				-14.5	-13.9	-15.4			
Bolivia	837	189	189	530	688	740	\$	7.6	-11.6	9.4	2.7	18.2				-5.7	-8.7	-2.0			
Brazil	5,995	3,044	2,947	4,952	6,907	7,341	\$	6.3	22.5	11.7	16.2	8.7	9.2	1.7	12.3	33.1	32.5	41.3	26.7	20.7	48.9
Chile	2,302	413	113	1,104	2,422	3,231	\$	33.4	40.3	30.4	48.6	24.1	13.9			63.4	75.9	45.7	62.7		
Colombia	5,682	1,568	2,741	6,223	7,557	8,699	\$	15.1	53.1	9.4	8.4	10.6				65.7	58.8	74.5			
Ecuador	2,188	701	1,055	1,793	1,987	1,778	\$	-10.5	-18.7	8.9	14.4	4.0				-14.9	-12.9	-16.8			
French Guiana	--	--	--	--	--	--		--	--												
Guyana	27	24	26	51	399	--	\$	--	--												
Paraguay	953	201	84	454	633	766	\$	21.0	-19.7	49.2	49.2					5.1	5.1				
Peru	3,738	776	688	2,226	2,765	3,676	\$	32.9	-1.7	7.8	7.0	8.5				3.7	-1.4	8.3			
Suriname	53	15	13	26	29	36	\$	21.9	-32.0	-31.1	-12.2	-48.3				-54.4	-57.5	-48.5			
Uruguay	2,250	1,128	573	1,650	2,250	2,189	\$	-2.7	-2.7	14.3	16.5	8.1				7.3	7.5	6.7			
Venezuela	--	--	28	271	--	--	\$	--	--												

Source: World Tourism Organization (UN Tourism)

(Data as collected by UN Tourism, November 2025)

¹ Change is in local currencies unless otherwise indicated in "Basic" column: "\$" (in US dollars) or "€" (in euros). "sa": seasonally adjusted.

* Provisional data

See box in page "A-2" for key to abbreviations and symbols.

International Tourist Arrivals by (sub)region and countries and territories of destination

	Series	(1000)						Change (%)		Change (%)							2025 over 2019*					
		2019	2020	2021	2022	2023	2024*	24/23*	24/19*	2025 over 2024*						2025 over 2019*						
										YTD	Q1	Q2	Q3	Aug.	Sep.	YTD	Q1	Q2	Q3	Aug.	Sep.	
Africa		69,647	19,062	20,075	47,442	65,917	74,880	13.6	7.5		10.1	7.8	13.9	8.9	9.6	10.6	18.7	16.9	22.8	16.7	11.3	23.5
North Africa		25,822	5,575	6,570	19,258	27,988	32,187	14.9	25.5		10.7	12.9	16.7	5.3	6.5	8.8	35.9	48.0	47.2	23.3	15.0	43.8
Algeria	VF	2,371	591	125	1,398	3,292	3,548	7.8	49.6	VF	3.6	2.1	5.3				56.3	72.6	41.5			
Morocco	TF	12,933	2,778	3,722	10,869	14,525	17,412	19.9	34.6	TF	14.1	21.7	17.6	7.1	7.8	9.3	47.2	60.1	68.3	27.5	13.7	58.4
Sudan	TF	--	--	--	--	--	--	--	--	TF	--	--	--	--	--	--	--	--	--	--	--	--
Tunisia	TF	9,429	2,012	2,474	6,438	9,371	10,264	9.5	8.9	TF	8.6	2.0	19.2	5.3	7.6	11.6	16.0	13.7	21.1	13.8	10.9	31.5
Subsaharan Africa		44,024	13,487	13,504	28,188	37,929	42,713	12.6	-3.0		9.8	4.0	11.2	13.5	13.4	12.5	5.1	0.7	4.9	9.7	7.4	8.3
Angola	TF	218	64	64	130	134	174	30.3	-19.8	TF	29.5	34.2	51.0		22.0		-5.2	-24.5	13.1		21.4	
Benin	TF	309	325	--	--	--	--	--	--	TF	--	--	--	--	--	--	--	--	--	--	--	--
Botswana	TF	1,455	329	314	--	1,079	--	--	--	VF	--	--	--	--	--	--	--	--	--	--	--	--
Burkina Faso	THS	143	67	106	116	121	132	9.1	-7.7	THS	--	--	--	--	--	--	--	--	--	--	--	--
Burundi	TF	--	--	--	--	--	--	--	--	TF	--	--	--	--	--	--	--	--	--	--	--	--
Cameroon	TF	--	--	--	--	--	--	--	--	THS	--	--	--	--	--	--	--	--	--	--	--	--
Cabo Verde	THS	758	180	133	785	962	1,117	16.1	47.4	THS	6.3	5.7	7.1				42.6	40.0	46.0			
Centr. African Rep.	TF	82	35	49	57	--	--	--	--	TF	--	--	--	--	--	--	--	--	--	--	--	--
Chad	THS	79	11	40	--	--	--	--	--	THS	--	--	--	--	--	--	--	--	--	--	--	--
Comoros	TF	45	7	29	--	--	--	--	--	TF	--	--	--	--	--	--	--	--	--	--	--	--
Congo	THS	--	--	--	--	--	--	--	--	THS	--	--	--	--	--	--	--	--	--	--	--	--
Côte d'Ivoire	VF	2,070	668	576	--	--	--	--	--	TF	--	--	--	--	--	--	--	--	--	--	--	--
Dem. Rep. Congo	TF	479	202	382	--	--	--	--	--	TF	--	--	--	--	--	--	--	--	--	--	--	--
Djibouti	THS	167	75	114	145	--	--	--	--	NHS	--	--	--	--	--	--	--	--	--	--	--	--
Equatorial Guinea		--	--	--	--	--	--	--	--	TF	--	--	--	--	--	--	--	--	--	--	--	--
Eritrea	VF	--	--	--	--	--	--	--	--	VF	--	--	--	--	--	--	--	--	--	--	--	--
Eswatini	TF	679	194	170	393	658	745	13.3	9.6	VF	12.3	7.5	24.8	5.7	7.6	0.7	-10.4	-7.3	-6.6	-16.4	-14.8	-20.5
Ethiopia	TF	812	271	518	840	1,078	1,139	5.6	40.2	TF	18.3	6.8	12.1	35.3	28.6	48.0	57.8	52.1	50.9	68.8	57.2	77.4
Gabon	TF	--	--	--	--	--	--	--	--	TF	--	--	--	--	--	--	--	--	--	--	--	--
Gambia	TF	620	246	332	570	--	--	--	--	TF	0.9	-3.6	6.8		9.3		-2.7	-11.5	17.1		-9.7	
Ghana	TF	1,130	355	624	916	1,145	--	--	--	TF	--	--	--	--	--	--	--	--	--	--	--	--
Guinea	TF	--	--	--	--	--	--	--	--	TF	--	--	--	--	--	--	--	--	--	--	--	--
Guinea-Bissau	TF	52	--	--	--	--	--	--	--	TF	--	--	--	--	--	--	--	--	--	--	--	--
Kenya	TF	1,863	542	823	1,465	1,985	--	--	--	VF	4.0	0.5	3.5				23.6	22.5	22.0			
Lesotho	TF	1,111	--	271	526	713	934	30.9	-15.9	TF	-18.5	-20.9	-22.4	-12.1	-11.8	-19.2	-31.5	-33.4	-33.7	-27.3	-32.4	-33.1
Liberia		--	--	--	--	--	--	--	--	TF	--	--	--	--	--	--	--	--	--	--	--	--
Madagascar	TF	384	68	32	132	260	315	21.3	-17.9	TF	9.1	-25.9	40.4	22.4	5.2	27.4	-7.2	-42.0	20.9	13.6	11.1	8.1
Malawi	TF	802	199	432	737	--	--	--	--	TF	--	--	--	--	--	--	--	--	--	--	--	--
Mali	TF	217	75	168	--	--	--	--	--	TF	--	--	--	--	--	--	--	--	--	--	--	--
Mauritania	TF	--	--	--	--	--	--	--	--	TF	--	--	--	--	--	--	--	--	--	--	--	--
Mauritius	TF	2,753	659	968	2,287	2,981	3,564	19.5	29.4	TF	3.7	-5.8	11.2	7.0	8.4	2.0	3.5	-7.4	11.7	7.9	7.7	3.6
Mozambique	TF	2,019	952	492	--	--	--	--	--	THS	--	--	--	--	--	--	--	--	--	--	--	--
Namibia	TF	1,596	170	233	461	864	--	--	--	TF	--	--	--	--	--	--	--	--	--	--	--	--
Niger	TF	192	85	--	--	--	--	--	--	TF	--	--	--	--	--	--	--	--	--	--	--	--
Nigeria	TF	2,005	502	518	528	528	539	2.0	-73.1	TF	--	--	--	--	--	--	--	--	--	--	--	--
Reunion	TF	534	217	251	495	556	557	0.1	4.3	TF	3.0	1.4	5.2				16.2	20.2	11.4			
Rwanda	TF	1,544	460	480	--	--	--	--	--	VF	--	--	--	--	--	--	--	--	--	--	--	--
São Tomé & Príncipe	TF	35	11	15	--	--	--	--	--	TF	--	--	--	--	--	--	--	--	--	--	--	--
Senegal	TF	--	--	--	--	--	--	--	--	TF	--	--	--	--	--	--	--	--	--	--	--	--
Seychelles	TF	384	115	183	332	351	353	0.5	-8.2	TF	11.3	0.3	20.3	16.0	8.4	20.3	3.1	-3.7	10.5	3.6	-8.6	17.2
Sierra Leone	TF	63	24	40	71	51	58	13.9	-7.3	TF	5.8	0.9	14.5	2.6	0.0	7.3	-1.4	3.7	-0.7	-8.1	-9.3	-0.8
Somalia		--	--	--	--	--	--	--	--	TF	--	--	--	--	--	--	--	--	--	--	--	--
South Africa	TF	10,229	2,802	2,256	5,698	8,483	8,919	5.1	-12.8	TF	17.0	5.7	19.5	27.8	30.2	26.9	0.9	-4.3	-0.4	7.9	4.3	8.5
Tanzania	TF	1,443	592	923	1,455	1,808	2,142	18.5	48.4	TF	10.9	1.3	10.6	19.4	16.6	15.2	56.8	49.8	58.5	61.1	58.1	49.2
Togo	THS	876	482	--	--	--	--	--	--	THS	--	--	--	--	--	--	--	--	--	--	--	--
Uganda	TF	1,543	473	513	815	1,274	1,372	7.7	-11.1	TF	--	--	--	--	--	--	--	--	--	--	--	--
Zambia	TF	1,266	502	554	1,061	--	--	--	--	TF	--	--	--	--	--	--	--	--	--	--	--	--
Zimbabwe	VF	2,294	639	381	1,044	1,603	1,614	0.7	-29.6	VF	--	--	--	--	--	--	--	--	--	--	--	--

Source: World Tourism Organization (UN Tourism)

(Data as collected by UN Tourism, November 2025)

See box in page 'A-2' for key to abbreviations and symbols.

* Provisional data

International Tourism Receipts by (sub)region and countries and territories of destination

	(USD millions)						% Change (local currencies, current prices) ¹														
							2025 over 2024 ²						2025 over 2019 ³								
	2019	2020	2021	2022	2023	2024 ⁴	Basic	24/23 ⁵	24/19 ⁶	YTD	Q1	Q2	Q3	Aug.	Sep.	YTD	Q1	Q2	Q3	Aug.	Sep.
Africa	39,458	15,107	17,986	33,810	38,634	41,967															
North Africa	11,588	5,589	8,212	12,484	14,342	15,213															
Algeria	112	43	72	176	179	128	\$	-28.8	13.7	24.7	24.7					5.4	5.4				
Morocco	8,189	3,839	3,817	9,216	10,617	11,319		4.6	42.9	14.7	2.4	20.4	18.6	13.2	16.7	66.1	49.6	77.7	68.8	71.7	63.6
Sudan	821	689	1,077	1,065	—	—	\$	—	—	—	—	—	—	—	—	—	—	—	—	—	—
Tunisia	2,463	998	1,246	2,028	2,569	2,863		11.5	23.1	5.8	4.8	10.7	3.1			50.0	61.5	73.4	33.0		
Subsaharan Africa	27,872	8,538	11,774	21,326	24,292	26,754															
Angola	384	16	22	20	8	17	\$	131.9	-95.5	21.9	-22.0	96.4				-98.2	-98.6	-97.8			
Benin	240	200	244	241	251	—		—	—	—	—	—	—	—	—	—	—	—	—	—	—
Botswana	705	169	190	460	538	591	\$	9.7	-16.2	—	—	—	—	—	—	—	—	—	—	—	—
Burkina Faso	116	75	82	76	149	—		—	—	—	—	—	—	—	—	—	—	—	—	—	—
Burundi	2	1	1	3	3	3		13.0	84.7	—	—	—	—	—	—	—	—	—	—	—	—
Cameroon	653	437	552	541	513	—	\$	—	—	—	—	—	—	—	—	—	—	—	—	—	—
Cabo Verde	502	163	147	404	546	652		19.5	34.5	12.4	5.7	20.9				45.5	35.3	59.0			
Centr. African Rep.	21	30	—	—	—	—		—	—	—	—	—	—	—	—	—	—	—	—	—	—
Chad	—	—	—	—	—	—		—	—	—	—	—	—	—	—	—	—	—	—	—	—
Comoros	72	18	71	84	85	—		—	—	—	—	—	—	—	—	—	—	—	—	—	—
Congo	18	4	8	—	—	—		—	—	—	—	—	—	—	—	—	—	—	—	—	—
Côte d'Ivoire	448	166	254	335	401	—		—	—	—	—	—	—	—	—	—	—	—	—	—	—
Dem. Rep. Congo	100	81	108	34	0	245	\$	—	145	12.5	12.5					157.7	157.7				
Djibouti	63	30	38	45	48	52	\$	8.4	-17.9	—	—	—	—	—	—	—	—	—	—	—	—
Equatorial Guinea	—	—	—	—	—	—		—	—	—	—	—	—	—	—	—	—	—	—	—	—
Eritrea	—	—	—	—	—	—		—	—	—	—	—	—	—	—	—	—	—	—	—	—
Eswatini	14	7	8	11	21	20	\$	-7.8	38.3	110.5	110.5					325.1	325.1				
Ethiopia	786	1,033	965	1,175	1,134	1,179	\$	4.0	50.0	—	—	—	—	—	—	—	—	—	—	—	—
Gabon	—	—	—	—	—	—		—	—	—	—	—	—	—	—	—	—	—	—	—	—
Gambia	152	47	57	154	327	435	\$	33.2	186.3	0.9	-5.6	11.5				173.5	148.0	219.0			
Ghana	1,425	110	567	830	1,046	1,211	\$	15.7	-15.0	21.8	15.6	29.6				69.5	99.6	45.0			
Guinea	9	1	13	11	4	5	\$	30.9	-47.3	86.3	86.3	86.3				-22.4	-39.9	9.2			
Guinea-Bissau	19	3	16	18	23	—		—	—	—	—	—	—	—	—	—	—	—	—	—	—
Kenya	1,008	545	843	1,107	1,019	—	\$	—	—	—	—	—	—	—	—	—	—	—	—	—	—
Lesotho	21	6	10	11	11	9	\$	-16.1	-56.0	1.8	2.1	1.6				-58.4	-54.9	-61.3			
Liberia	2	4	4	4	—	—	\$	—	—	—	—	—	—	—	—	—	—	—	—	—	—
Madagascar	747	145	100	367	—	—	\$	—	—	—	—	—	—	—	—	—	—	—	—	—	—
Malawi	39	26	27	40	48	55	\$	13.6	40.7	—	—	—	—	—	—	—	—	—	—	—	—
Mali	235	81	190	142	162	—		—	—	—	—	—	—	—	—	—	—	—	—	—	—
Mauritania	11	6	4	10	4	3	\$	-5.1	-69.1	—	—	—	—	—	—	—	—	—	—	—	—
Mauritius	1,779	449	366	1,468	1,900	2,016		8.8	48.3	7.7	-1.7	16.6		7.8		54.7	42.8	63.9		63.4	
Mozambique	252	90	127	200	221	207	\$	-6.4	-17.9	-17.8	-48.6	16.6				-16.1	-52.2	33.6			
Namibia	350	114	129	281	348	434		24.0	57.4	35.9	50.0	27.2				132.7	84.3	187.4			
Niger	116	85	120	121	76	—		—	—	—	—	—	—	—	—	—	—	—	—	—	—
Nigeria	1,449	313	256	1,127	672	301	\$	-55.3	-79.3	-8.9	-13.0	-5.5				-83.1	-86.7	-78.4			
Reunion	459	181	227	439	—	—	€	—	—	—	—	—	—	—	—	—	—	—	—	—	—
Rwanda	458	120	150	400	564	579	\$	2.8	26.5	-3.0	5.8	-11.0				19.9	34.4	7.2			
São Tomé & Príncipe	45	16	30	45	49	71	\$	45.4	59.5	31.0	6.1	64.8				68.9	65.9	71.6			
Senegal	516	123	360	537	589	—		—	—	—	—	—	—	—	—	—	—	—	—	—	—
Seychelles	856	327	588	936	994	925	\$	-6.9	8.0	19.2	17.8	20.6				26.8	20.6	33.3			
Sierra Leone	43	39	23	20	20	—	\$	—	—	—	—	—	—	—	—	—	—	—	—	—	—
Somalia	—	—	—	—	—	—		—	—	—	—	—	—	—	—	—	—	—	—	—	—
South Africa	8,384	2,471	2,120	4,772	5,676	6,366	sa	11.4	-3.7	5.3	5.8	4.7				-0.9	1.8	-3.6			
Tanzania	2,605	715	1,310	2,528	3,374	3,903	\$	15.7	49.9	3.3	4.9					58.2	65.7				
Togo	149	77	—	—	—	—		—	—	—	—	—	—	—	—	—	—	—	—	—	—
Uganda	1,385	562	984	1,071	1,305	1,472	\$	12.8	6.3	13.3	13.3	13.3				22.3	27.0	18.2			
Zambia	819	412	393	829	801	895	\$	11.8	9.2	38.1	41.3	34.8				47.3	55.6	39.1			
Zimbabwe	279	63	16	264	155	203	\$	30.7	-27.3	—	—	—	—	—	—	—	—	—	—	—	—

Source: World Tourism Organization (UN Tourism)

(Data as collected by UN Tourism, November 2025)

¹ Change is in local currencies unless otherwise indicated in "Basic" column: "\$" (in US dollars) or "€" (in euros). "sa": seasonally adjusted.² Provisional data

See box in page "A-2" for key to abbreviations and symbols.

International Tourist Arrivals by (sub)region and countries and territories of destination

(1000)							Change (%)		Change (%)													
series	2019	2020	2021	2022	2023	2024*	24/23*	24/19*	series	2025 over 2024*						2025 over 2019*						
										YTD	Q1	Q2	Q3	Aug.	Sep.	YTD	Q1	Q2	Q3	Aug.	Sep.	
Middle East	71,620	19,433	30,468	67,969	93,411	100,743	7.8	40.7		1.9	1.3	-2.5	6.9	7.5	5.4	33.2	43.7	23.2	32.2	10.5	50.3	
Bahrain	TF	3,849	827	2,182	3,712	5,484	6,619	20.7	72.0	TF	9.3	8.6	16.5	2.8	6.9	2.8	76.3	40.2	122.7	80.0	86.6	80.9
Egypt	TF	12,876	3,619	7,967	11,663	14,905	15,781	5.9	22.6	TF	21.2	21.0	23.7	19.2	20.1	19.6	44.6	40.2	48.3	44.9	45.1	45.7
Iraq	VF	VF
Jordan	TF	4,488	1,067	2,012	4,277	5,346	5,217	-2.4	16.2	TF	10.9	8.7	19.6	5.8	9.1	7.9	28.8	28.8	38.2	21.7	18.5	23.4
Kuwait	THS	153	86	85	89	122	137	12.1	-10.0	THS
Lebanon	TF	1,936	414	890	1,466	1,666	1,131	-32.1	-41.6	TF	22.0	0.2	1.3	56.0	94.2	70.0	-22.7	-36.7	-27.5	-11.2	-11.0	-12.3
Libya	TF	TF
Oman	TF	2,500	622	464	2,106	2,849	2,659	-6.7	6.4	VF	-3.3	-3.7	-11.6	5.0	5.3	16.3	12.1	7.6	10.8	18.0	13.1	19.5
Palestine	THS	688	93	123	362	483	115	-76.2	-83.3	THS
Qatar	TF	2,137	582	592	2,553	4,046	4,907	21.3	130	TF	2.2	-3.9	14.8	-0.6	3.8	-10.0	137.8	158.1	140.3	108.0	118.3	86.6
Saudi Arabia	TF	17,526	4,138	3,477	16,638	27,424	29,727	8.4	69.6	TF	-3.2	1.9	-25.6	12.8	6.5	9.6	55.7	102.0	1.9	63.0	-14.9	240.1
Syria	VF	2,424	479	742	1,787	2,018	1,991	-1.3	-17.9	VF	-49.5	-62.5	-49.2	-41.7	-32.9	-42.3	-55.0	-68.4	-52.4	-48.3	-48.0	-43.2
Utd Arab Emirates	TF	21,561	7,165	11,479	22,654	28,146	TF
Yemen	TF	TF

Source: World Tourism Organization (UN Tourism)

(Data as collected by UN Tourism, November 2025)

See box in page 'A-2' for key to abbreviations and symbols.

* Provisional data

International Tourism Receipts by (sub)region and countries and territories of destination

							% Change (local currencies, current prices)*															
(USD millions)							2025 over 2024*										2025 over 2019*					
	2019	2020	2021	2022	2023	2024*	Basic	24/23*	24/19*	YTD	Q1	Q2	Q3	Aug.	Sep.	YTD	Q1	Q2	Q3	Aug.	Sep.	
Middle East	90,279	38,434	55,688	116,444	136,927	150,326																
Bahrain	2,590	531	1,584	2,772	3,278	3,714	\$	13.3	43.4	7.3	-3.7	23.4	3.6	7.5	-2.5	44.0					70.8	63.1
Egypt	13,030	4,398	8,895	12,245	14,077	15,336	\$	8.9	17.7	18.0	23.0	19.3	13.8			35.1	46.3	31.9	30.6			
Iraq	3,593	955	1,963	4,739	4,570	7,400	\$	61.9	106.0	24.2	31.8	17.0				223.7	260.0	192.6				
Jordan	5,786	1,409	2,758	5,808	7,399	7,229		-2.3	24.9	11.9	8.9	14.7				40.6	38.7	42.3				
Kuwait	700	397	470	1,086	1,736	2,257		29.8	225.9	-7.1	3.4	-17.4				193.3	218.7	166.9				
Lebanon	8,593	2,353	3,135	5,319	5,559	4,655	\$	-16.3	-45.8													
Libya	85	28													
Oman	1,811	455	403	1,441	2,502	2,601		4.0	43.7													
Palestine	726	465	615	677	400	132	\$	-67.0	-81.8													
Qatar	5,442	3,563	4,263	7,262	8,848	8,424		-4.8	54.8	-54.1	-47.2	-60.7				-6.4	2.9	-16.2				
Saudi Arabia	16,431	4,036	3,817	25,203	35,989	40,963		13.8	149.3	-6.5	9.7	-21.8				196.5	237.1	155.6				
Syria													
Utd Arab Emirates	30,731	19,692	27,552	49,309	51,920	56,960	\$	9.7	85.4													
Yemen	\$													

Source: World Tourism Organization (UN Tourism)

(Data as collected by UN Tourism, November 2025)

* Change is in local currencies unless otherwise indicated in "Basic" column: "\$" (in US dollars) or "€" (in euros). "sa": seasonally adjusted.

* Provisional data

See box in page 'A-2' for key to abbreviations and symbols.

International tourism in the Balance of Payments (BOP) by region

	(USD billions)						Share (%)					
	2019	2020	2021	2022	2023	2024	2019	2020	2021	2022	2023	2024
World												
Total exports of goods and services	25,407	22,969	28,697	32,326	31,942	33,308	100	100	100	100	100	100
Goods	19,008	17,648	22,290	24,903	23,886	24,456	74.8	76.8	77.7	77.0	74.8	73.4
Services	6,399	5,321	6,407	7,423	8,056	8,852	25.2	23.2	22.3	23.0	25.2	26.6
International Tourism (BOP Travel & Passenger transport)	1,751	881	780	1,384	1,812	2,032	8.9	2.9	2.6	4.2	5.7	6.1
- International Tourism Receipts	1,408	502	647	1,145	1,530	1,738	5.0	2.4	2.3	3.5	4.8	5.2
- International Passenger Transport	253	00	113	219	273	293	1.0	0.4	0.4	0.7	0.9	0.9
Advanced Economies												
Total exports of goods and services	15,028	13,573	16,512	18,197	18,298	19,012	100	100	100	100	100	100
Goods	10,294	9,513	11,677	12,764	12,407	12,582	68.5	70.1	70.7	70.1	67.8	66.2
Services	4,734	4,060	4,834	5,433	5,891	6,430	31.5	29.9	29.3	29.9	32.2	33.8
International Tourism (BOP Travel & Passenger transport)	1,105	433	478	828	1,127	1,254	7.4	3.2	2.9	4.6	6.2	6.6
- International Tourism Receipts	943	372	412	700	960	1,075	6.3	2.7	2.5	3.8	5.2	5.7
- International Passenger Transport	162	00	65	128	166	179	1.1	0.4	0.4	0.7	0.9	0.9
Emerging Economies												
Total exports of goods and services	10,379	9,396	12,185	14,129	13,644	14,296	100	100	100	100	100	100
Goods	8,714	8,135	10,613	12,139	11,479	11,874	84.0	86.6	87.1	85.9	84.1	83.1
Services	1,666	1,261	1,573	1,990	2,165	2,422	16.0	13.4	12.9	14.1	15.9	16.9
International Tourism (BOP Travel & Passenger transport)	645	229	282	538	685	777	6.2	2.4	2.3	3.8	5.0	5.4
- International Tourism Receipts	555	190	234	445	579	663	5.3	2.0	1.9	3.1	4.2	4.6
- International Passenger Transport	91	39	48	91	106	114	0.9	0.4	0.4	0.6	0.8	0.8
Europe												
Total exports of goods and services	9,329	8,509	10,356	11,404	11,714	12,074	100	100	100	100	100	100
Goods	6,070	5,664	6,887	7,520	7,524	7,498	65.1	66.6	66.5	65.9	64.2	62.1
Services	3,259	2,846	3,470	3,883	4,190	4,577	34.9	33.4	33.5	34.1	35.8	37.9
International Tourism (BOP Travel & Passenger transport)	712	301	396	688	796	883	7.6	3.5	3.8	5.8	6.8	7.2
- International Tourism Receipts	595	250	338	550	668	727	6.4	3.0	3.3	4.9	5.7	6.0
- International Passenger Transport	118	45	57	100	128	137	1.3	0.5	0.6	0.9	1.1	1.1
Asia and the Pacific												
Total exports of goods and services	8,431	8,002	10,077	10,950	10,561	11,291	100	100	100	100	100	100
Goods	6,838	6,728	8,529	9,163	8,617	9,097	81.1	84.1	84.6	83.7	81.6	80.6
Services	1,593	1,274	1,548	1,787	1,945	2,193	18.9	15.9	15.4	16.3	18.4	19.4
International Tourism (BOP Travel & Passenger transport)	487	142	101	184	382	470	5.8	1.8	1.0	1.7	3.6	4.2
- International Tourism Receipts	442	127	91	162	342	424	5.2	1.6	0.9	1.5	3.2	3.8
- International Passenger Transport	45	15	10	22	40	46	0.5	0.2	0.1	0.2	0.4	0.4
Americas												
Total exports of goods and services	4,367	3,739	4,580	5,418	5,444	5,687	100	100	100	100	100	100
Goods	3,141	2,766	3,473	4,082	3,984	4,092	71.9	74.0	75.8	75.3	73.2	72.0
Services	1,226	973	1,108	1,336	1,460	1,595	28.1	26.0	24.2	24.7	26.8	28.0
International Tourism (BOP Travel & Passenger transport)	387	144	184	318	409	454	8.9	3.8	3.6	5.9	7.5	8.0
- International Tourism Receipts	331	120	144	274	353	395	7.6	3.4	3.1	5.1	6.5	6.9
- International Passenger Transport	55	17	21	44	55	59	1.3	0.5	0.5	0.8	1.0	1.0
Africa												
Total exports of goods and services	525	431	570	675	655	681	100	100	100	100	100	100
Goods	420	359	486	570	540	553	80.0	83.3	85.3	84.4	82.4	81.2
Services	105	72	84	106	116	128	20.0	16.7	14.7	15.6	17.6	18.8
International Tourism (BOP Travel & Passenger transport)	48	18	22	41	47	52	9.1	4.2	3.8	6.0	7.2	7.6
- International Tourism Receipts	39	15	18	34	39	42	7.5	3.5	3.2	5.0	5.9	6.2
- International Passenger Transport	9	3	4	7	9	10	1.6	0.7	0.7	1.0	1.3	1.4
Middle East												
Total exports of goods and services	1,213	901	1,274	1,788	1,690	1,713	100	100	100	100	100	100
Goods	1,000	746	1,080	1,483	1,350	1,360	82.4	82.8	84.8	82.9	79.9	79.4
Services	213	155	194	306	340	353	17.6	17.2	15.2	17.1	20.1	20.6
International Tourism (BOP Travel & Passenger transport)	116	56	76	155	178	193	9.6	6.2	6.0	8.7	10.5	11.2
- International Tourism Receipts	90	38	56	116	137	150	7.4	4.3	4.4	6.5	8.1	8.8
- International Passenger Transport	26	18	21	39	41	42	2.1	2.0	1.6	2.2	2.4	2.5

Source: World Tourism Organization (UN Tourism) and World Trade Organization (WTO)

(Data as collected by UN Tourism, November 2025)

Note: The sum of regional data on exports does not necessarily add up to the world total due to differences in composition of regions.

方法論上の注記

データについて

本号に掲載されている月次および四半期の統計は、各国・地域の関係機関(例:国家観光局、統計局、中央銀行)から報告された暫定データを基に、UN Tourism 事務局が取りまとめたものです。これらのデータは、各機関のウェブサイト、プレスリリース、定期刊行物のほか、担当者との直接の連絡、またはカリブ観光機構(CTO)、欧州旅行委員会(ETC)、ユーロスタット、太平洋アジア観光協会(PATA)などの国際機関を通じて収集されています。

本号に掲載されている情報は、発行時点で入手可能なデータに基づいています。今後、新たなデータが入手され次第、『ワールド・ツーリズム・バロメーター』の次号以降において、予告なく更新または修正される場合があります。

月次データを保有しているものの本号に掲載されていない国・地域につきましては、UN Tourism 事務局(barom@untourism.int)までご連絡ください。

観光統計の測定に関する主要な概念、定義、分類については、「観光統計に関する国際勧告 2008(IRTIS 2008)」をご参照ください。

(www.untourism.int/methodology)

国際観光客到着数データ

UN Tourism の各地域別「国際観光客到着数」表では、選定されたデスティネーションにおける動向を示す指標として利用可能な統計系列を採用しています。

掲載されている月次データの系列は、各国が通常公表している年次系列(例:観光客到着数の代わりに訪問者数や宿泊数)と必ずしも一致するものではありません。また、航空旅客数や特定の入国地点のみなど、観光フロー全体の一部のみを対象としている場合もあります。詳細については「略語および記号の説明」を参照してください。

地域別およびサブリージョン別の合計値は、各デスティネーションの最新動向および入手可能なデータに基づき、UN Tourism が推計したものです。

フランスの国際観光客到着数データは、フランス本土(メトロポリタン・フランス)の数値に基づいています。

2021 年 3 月号以降、アラブ首長国連邦(UAE)の国際観光客到着数データは、ドバイのみではなく、UAE 全体の数値を対象としています。

ロシア連邦から提供された情報には、ロシア連邦が一時的に占拠しているウクライナのクリミア自治共和国およびセヴァストポリ市の統計データが含まれています。

2025 年の増減率データ

月次および四半期データを掲載した表には、通常の前年同期比に加え、2019 年比での 2025 年の増減率も示されています。これは、新型コロナウイルス感染症からの回復途上にあった国・地域も多く、2025 年以前の数値が特殊な状況にあったことから、パンデミック前の 2019 年水準と比較可能なデータを提供する必要性に対応するものです。

そのため、2025 年の成長率は 2024 年と比べると高く見える場合がありますが、2019 年と比較すると実際には回復途上、あるいは伸びが限定的であるケースもあります。

ランキングについて

本統計付属資料に掲載されている国別ランキングは、2024 年のデータに基づくものであり、一部の主要デスティネーションからのデータが未提出であるため、暫定的なものとなっています。

国際観光収入および支出データ

各デスティネーションにおいて、国際観光による収入は国際収支(BOP)におけるサービス輸出(「旅行」項目)として計上され、宿泊、飲食、燃料、国内交通、娯楽、買い物など、国際観光客による財・サービスの消費に関連するすべての取引が含まれます。

これらには、日帰り訪問者および宿泊を伴う訪問者の双方によって生じた取引が含まれます。特に隣接国間では、国境を越える日帰り訪問者による買い物支出が大きな割合を占めることがあり、日帰り訪問者からの収入が相当額に上る場合があります。

国際観光収入(旅行)には、旅行者の居住国以外の企業と契約された国際旅客輸送による収入は含まれていません。

ん。これらは別項目(旅客輸送)として計上されます。地域別およびサブリージョン別の合計値については、未報告の国に関して、前年度の実績値および当該(サブ)リージョンの動向を基に、UN Tourism が推計を行っています。到着数データでは改訂が概ね相殺される傾向があるのに対し、収入データは上方修正される傾向がある点に留意が必要です。

なお、中国に関する国際観光収入および支出のデータについては、整合性および国際比較可能性を確保する観点から、他国と同様に、国家外為管理局(SAFE)が公表している国際収支(BOP)の「旅行」勘定における受取(クレジット)および支払(デビット)の数値に基づいており、同局のウェブサイト

(www.safe.gov.cn/en/BalanceofPayments/index.html)に掲載された情報を使用しています。

さらに、「国際観光統計に関する国際勧告 2008(IRT 2008)」によれば、国際収支(BOP)における「旅行(travel)」項目には、業務目的および個人目的の双方が含まれます。

業務旅行には、あらゆる種類の業務活動のために海外へ渡航する者が取得する財・サービスが含まれます。

個人旅行には、休暇、レクリエーションや文化活動への参加、親族・知人訪問、巡礼、教育目的および保健・医療目的など、業務以外の目的で海外へ渡航する者が取得する財・サービスが含まれます。

「旅行(travel)」項目には国際旅客輸送は含まれておらず、これは国際収支(BOP)において「輸送(transport)」の下に別途計上されます。

詳細については、「国際観光統計に関する国際勧告 2008(IRT 2008)」

(www.untourism.int/methodology)および、IMF「国際収支・国際投資残高マニュアル第6版(BPM6)」(www.imf.org/external/pubs/ft/bop/2007/bopman6.htm)をご参照ください。

また、2014 年以降のデータについては、UN Tourism が公表しているデータと、中国文化・観光部(旧・中国国家観光局)が作成しているデータとの間に差異がある点にも留意が必要です。

国際観光収入および観光支出のランキングについて

国際観光収入のランキングの変動は、各観光地の相対的な実績を反映するだけでなく、現地通貨の対米ドル為替レートの変動も影響している点に留意する必要があります。同様に、国際観光支出のランキングの変化も、海外旅行における支出額の増減を他国と比較した結果だけでなく、現地通貨の対米ドル価値の変化を反映しています。

2024 年の為替相場の動きは全体として穏やかで、米ドルはユーロに対してほとんど変動しませんでした。平均為替レートは、2023 年の「1 米ドル=0.925 ユーロ」から、2024 年には「1 米ドル=0.924 ユーロ」へとわずかに変化したにとどまっています。そのため、ユーロ圏の観光地がユーロ建てで得た観光収入を米ドルに換算する際の影響はごく限定的でした。

一方で、2024 年には日本円(▲7%)、韓国ウォン(▲4%)、メキシコ・ペソ(▲3%)など、複数の通貨が米ドルに対して下落しました。これらを含む一部の観光地では、為替要因により、米ドル建てで表示された観光収入がやや低く表れる結果となっています。

為替レートとインフレ

財務データはさまざまな通貨で計測されているため、相対的な変動を正確に把握することは容易ではありません。観光収入は通常、米ドルやユーロといった共通通貨に換算して表示されますが、多くの場合**名目価格(当年価格)**で報告されるため、為替レートの変動やインフレの影響は十分に調整されていません。

為替レートの変動は、米ドル建てで報告される数値に年ごとに大きな影響を及ぼす可能性があります。例えば、米ドルがユーロに対して上昇(ドル高)すると、世界全体の観光収入を米ドル建てで表した場合、相対的に減少して見えます。逆に、米ドルが下落(ドル安)した場合には、米ドル建ての観光収入は相対的に増加して見えることになります。

為替レートの変動およびインフレの影響を考慮するため、比較目的で米ドル建てで示されている国際観光収入については、各目的地の現地通貨に再換算したうえで、全体に占めるシェアで加重し、さらに**該当するインフレ率を用いて実質化(デフレート)**しています。

Exchange rates: USD to EUR and vice versa, yearly average

Year	USD to EUR	Change (%)	EUR to USD	Change (%)
2010	0.7543	5.2	1.3257	-5.0
2011	0.7184	-4.8	1.3920	5.0
2012	0.7783	8.3	1.2848	-7.7
2013	0.7530	-3.3	1.3281	3.4
2014	0.7527	0.0	1.3285	0.0
2015	0.9013	19.7	1.1095	-16.5
2016	0.9034	0.2	1.1069	-0.2
2017	0.8852	-2.0	1.1297	2.1
2018	0.8467	-4.3	1.1810	4.5
2019	0.8933	5.5	1.1195	-5.2
2020	0.8755	-2.0	1.1422	2.0
2021	0.8455	-3.4	1.1827	3.5
2022	0.9497	12.3	1.0530	-11.0
2023	0.9248	-2.6	1.0813	2.7
2024	0.9239	-0.1	1.0824	0.1

Source: Compiled from Eurostat



UN Tourism

The World Tourism Organization (UN Tourism), a United Nations specialized agency, is the leading international organization with the decisive and central role in promoting the development of responsible, sustainable and universally accessible tourism. It serves as a global forum for tourism policy issues and a practical source of tourism know-how. Its membership includes 160 countries, 6 territories, 2 permanent observers and over 500 Affiliate Members.

www.unwto.org